

UZUPEŁNIA UCZEŃ

KOD UCZNI

--	--	--

PESEL

--	--	--	--	--	--	--	--	--	--	--

miejsce  
na naklejkę  
z kodem

EGZAMIN  
W KLASIE TRZECIEJ GIMNAZJUM  
CZĘŚĆ HUMANISTYCZNA  
HISTORIA I WIEDZA O SPOŁECZEŃSTWIE

UZUPEŁNIA ZESPÓŁ  
NADZORUJĄCY

dysleksja

KWIECIEŃ 2014

Czas pracy:  
60 minut

Instrukcja dla ucznia

- Sprawdź, czy zestaw zadań zawiera 20 stron (zadania 1–24). Ewentualny brak stron lub inne usterki zgłoś nauczycielowi.
- Na tej stronie wpisz swój kod, numer PESEL i przyklej naklejkę z kodem.
- Na karcie odpowiedzi wpisz swój kod i numer PESEL, wypełnij matrycę znaków oraz przyklej naklejkę z kodem.
- Czytaj uważnie wszystkie teksty i zadania. Wykonuj zadania zgodnie z poleceniami.
- Rozwiązania zadań zapisuj długopisem lub piórem z czarnym tuszem/atramentem. Nie używaj korektora.
- W arkuszu znajdują się różne typy zadań. Ich rozwiązania zaznaczaj na karcie odpowiedzi w następujący sposób:
  - wybierz jedną z podanych odpowiedzi i zamaluj kratkę z odpowiadającą jej literą, np. gdy wybrałeś odpowiedź A:

	B	C	D	E
--	---	---	---	---

- wybierz właściwą odpowiedź i zamaluj kratkę z odpowiednimi literami, np. gdy wybrałeś odpowiedź FP lub NT:

PP	PF		FF
----	----	--	----

lub

TT	TN		NN
----	----	--	----

- do informacji oznaczonych właściwą literą dobierz informacje oznaczone liczbą lub literą i zamaluj odpowiednią kratkę, np. gdy wybierasz literę B i liczbę 1 lub litery NB:

A1	A2		B2
----	----	--	----

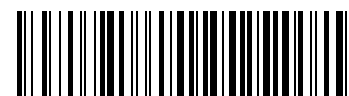
lub

TA	TB	TC	NA		NC
----	----	----	----	--	----

- Staraj się nie popełniać błędów przy zaznaczaniu odpowiedzi, ale jeśli się pomylisz, błędne zaznaczenie otocz kółkiem i zaznacz inną odpowiedź, np.

A	B	C		E
---	---	---	--	---

- Rozwiązując zadania, możesz wykorzystać miejsce opatrzone napisem **Brudnopis**. Zapisy w brudnopisie nie będą sprawdzane i oceniane.



GH-H1-142

**Powodzenia!**

### **Tekst do zadania 1.**

Proces przemian rozpoczął się ok. 10 tysięcy lat p.n.e. w kilku rejonach Bliskiego Wschodu i południowej Azji. Niósł ze sobą zmiany w gospodarce, technice i organizacji społecznej. Zastosowano nowe metody wytwarzania żywności poprzez wykorzystanie dziko rosnących zbóż i innych roślin, a następnie ich uprawę. Udomowiono dzikie zwierzęta. Do obróbki narzędzi zaczęto stosować technikę szlifowania. Gruntowne przemiany gospodarcze wymusiły osiadły tryb życia. Po upływie kilku tysiącleci zaczęła również rozwijać się metalurgia.

Na podstawie: *Encyklopedia szkolna. Historia*, Warszawa 1999.

### **Zadanie 1. (0–1)**

**Oceń, które z poniższych zdań odnoszących się do skutków przemian w życiu człowieka jest prawdziwe. Zaznacz P przy zdaniu prawdziwym.**

<b>1.</b>	W wyniku przemian, które opisano w tekście, tryb życia zmienił się na koczowniczy.	<b>P</b>
<b>2.</b>	W wyniku przemian, które opisano w tekście, doszło do powstania osiadłych wspólnot rolników.	<b>P</b>
<b>3.</b>	W wyniku przemian, które opisano w tekście, wykształciły się pierwsze organizacje zbieracko-łowieckie.	<b>P</b>

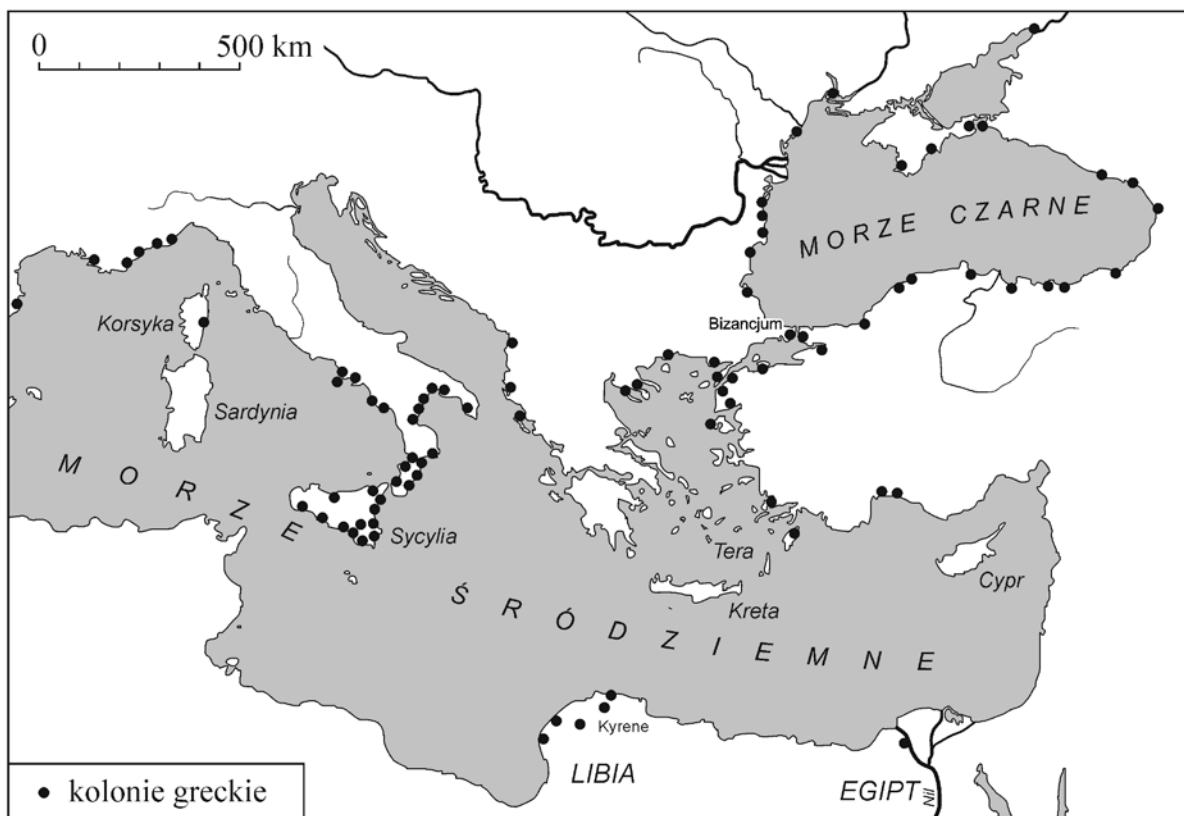
***PRZENIEŚ ROZWIĄZANIA NA KARTĘ ODPOWIEDZI!***

## Tekst i mapa do zadania 2.

Przez siedem lat nie padał deszcz na Tereze; w ciągu nich uschły wszystkie drzewa na wyspie prócz jednego. Gdy zatem Terejczycy zapytali wyroczni delfickiej, co począć, doradziła im Pytia założenie nowej osady w Libii w północnej Afryce. Mieszkańcy Tery powzięli więc uchwałę, żeby z każdej dwójki braci wysłać tam jednego, wybranego losem.

Na podstawie: Herodot, *Dzieje*, t. I, tłum. S. Hammer, Warszawa 1959.

### Wielka kolonizacja grecka



Na podstawie: *Historia starożytna*, oprac. M. Jaczynowska, A. Mączakowa, W. Tyloch, Warszawa 1974.

### Zadanie 2. (0–1)

Oceń, czy poniższe zdania dotyczące tekstu i mapy są prawdziwe. Wybierz P, jeśli zdanie jest prawdziwe, lub F – jeśli jest fałszywe.

W wyniku rady wyroczni część mieszkańców Tery opuściła wyspę.	<b>P</b>	<b>F</b>
Największym skupiskiem kolonii greckich były obszary, które Terejczykom wskazała Pytia.	<b>P</b>	<b>F</b>

**PRZENIEŚ ROZWIĄZANIA NA KARTĘ ODPOWIEDZI!**

### **Tekst do zadania 3.**

Walki gladiatorów kojarzą się ze wspaniałymi amfiteatrami. Jednak zanim zaczęto wznosić przystosowane do tego rodzaju widowisk budowle, walki gladiatorów miały już swoją długą, dawną tradycję. Początki tych walk różnie naświetlano, jednak jako najbardziej prawdopodobne przyjmuje się wyjaśnienie Festusa\*: według niego istniał pierwotnie zwyczaj zabijania na grobach zasłużonych żołnierzy ludzi skazanych na śmierć.

\* Festus – historyk (żył w latach 320–379).

Na podstawie: L. Winniczuk, *Ludzie, zwyczaje i obyczaje [...]*, Warszawa 2012.

### **Zadanie 3. (0–1)**

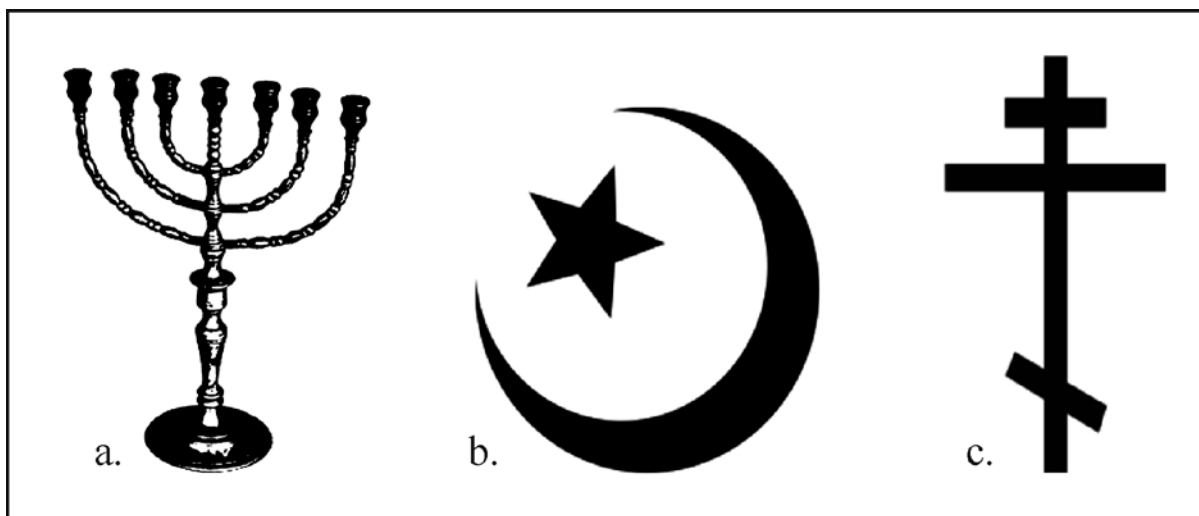
**Dokończ poniższe zdanie – wybierz właściwą odpowiedź spośród podanych.**

Powyższy tekst opisuje zjawiska związane z kręgiem cywilizacji

- A. starożytnej Mezopotamii.
- B. starożytnego Rzymu.
- C. starożytnego Izraela.
- D. starożytnego Egiptu.

***PRZENIEŚ ROZWIĄZANIA NA KARTĘ ODPOWIEDZI!***

#### Ilustracje i teksty do zadania 4.



Źródło: [www.symbolereligijne.org](http://www.symbolereligijne.org)

#### Tekst 1.

Sześć dni będziesz pracować i wykonywać wszystkie twe zajęcia. Dzień zaś siódmy jest szabatem\* ku czci Pana, Boga twego.

\* Szabat – siódmy dzień tygodnia ustanowiony jako święto na pamiątkę odpoczynku Boga po stworzeniu świata.

Źródło: *Pismo Święte Starego i Nowego Testamentu, Wj 20, 9–10*, Poznań – Warszawa 1980.

#### Tekst 2.

Jezus [...] nauczał ich tymi słowami: [...] Słyszeliście, że powiedziano: *Będziesz miłował swego bliźniego*, a nieprzyjaciela swego będziesz nienawidził. A Ja wam powiadam: Miłujcie waszych nieprzyjaciół [...].

Źródło: *Pismo Święte Starego i Nowego Testamentu, Mt 5, 1–2, 43–44*, Poznań – Warszawa 1980.

#### Tekst 3.

Abu Bekr\* relacjonuje, że Prorok powiedział: „Allah może gniewać się za wszystkie nasze grzechy – ale za nieposłuszeństwo wobec rodziców czeka cię kara.”

\* Abu Bekr – pierwszy kalif panujący w latach 632–634.

Źródło: *Wiek XV–XVI w źródłach*, oprac. M. Sobańska-Bondaruk, S. B. Lenard, Warszawa 1997.

#### Zadanie 4. (0–1)

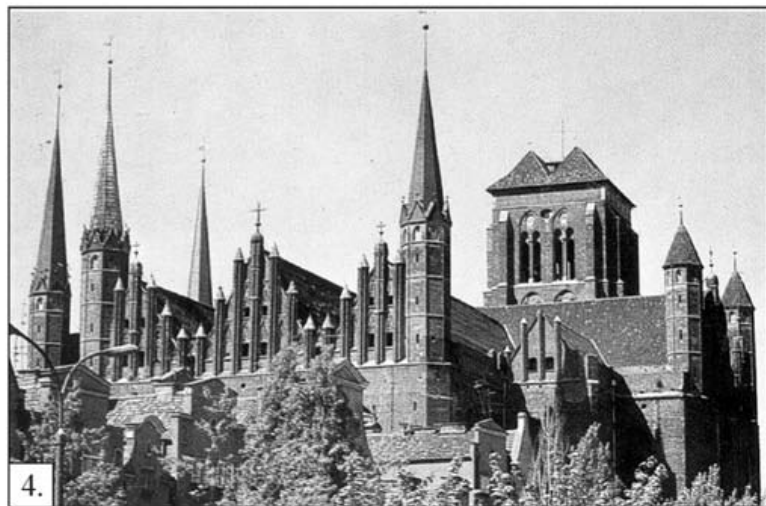
**Dokończ poniższe zdanie – wybierz właściwą odpowiedź spośród podanych.**

Z islamem wiążą się

- A. symbol b. i tekst 2.
- B. symbol a. i tekst 1.
- C. symbol b. i tekst 3.
- D. symbol c. i tekst 1.

**PRZENIEŚ ROZWIĄZANIA NA KARTĘ ODPOWIEDZI!**

## Ilustracje do zadania 5.



Źródła: E. Charytonow, *Zarys historii architektury*, Warszawa 1963;  
*Historia sztuki. Polska architektura*, t. 17, Warszawa 2010;  
[www.panoramio.com](http://www.panoramio.com);  
M. Biskup, *Wojna trzynastoletnia*, Kraków 1990.

### Zadanie 5. (0–1)

Dokończ poniższe zdanie – wybierz właściwą odpowiedź spośród podanych.

Budowle, które powstały w epoce średniowiecza, są przedstawione na ilustracjach oznaczonych numerami

- A. 1 i 2.
- B. 2 i 3.
- C. 3 i 4.
- D. 1 i 4.

**PRZENIEŚ ROZWIĄZANIA NA KARTĘ ODPOWIEDZI!**

**Zadanie 6. (0–2)**

Spośród poniższych wydarzeń oznaczonych literami A–D wybierz wydarzenie chronologicznie pierwsze i wydarzenie chronologicznie ostatnie. W tabeli zaznacz litery, którymi oznaczono wybrane wydarzenia.

6.1.	Wydarzenie chronologicznie pierwsze	A	B	C	D
6.2.	Wydarzenie chronologicznie ostatnie	A	B	C	D

- A. Koronacja Władysława Łokietka.
- B. Sprowadzenie Krzyżaków na ziemie polskie.
- C. Założenie uniwersytetu w Krakowie.
- D. Śmierć Bolesława Krzywoustego.

**Tekst do zadania 7.**

Mowa wygłoszona na soborze w Konstancji w 1415 roku

Przychodzą do Kościoła i kłaniają się mu [Bogu] dawni poganie Litwy i Żmudzi nawróceni do wiary chrześcijańskiej nie pod wpływem gróźb i gwałtów, lecz z własnej woli i zasługą króla polskiego Jagiełły i wielkiego księcia Witolda. Od lat trzydziestu, kiedy sami przyjęli wiarę, zdążyli wszelkimi siłami, by jej światło zapanowało wszędzie w rozległych obszarach ziem sobie podległych. Czyż będzie można twierdzić, iż po apostołach kto tyle zdziałał dla chrześcijaństwa co ci dwaj książęta.

Na podstawie: J. Krzyżaniakowa, *Koncyliaryści, heretycy i schizmatycy...*, Kraków 1989.

**Zadanie 7. (0–1)**

Które państwo popierał mówca na soborze w Konstancji? Wybierz odpowiedź A albo B i jej uzasadnienie spośród podanych 1–3.

A.	Mówca popierał Królestwo Polskie,	gdyż	1.	potępił działalność Jagiełły i Witolda.
			2.	nazwał Litwinów i Żmudzinów poganami.
B.	Mówca popierał państwo zakonu krzyżackiego,		3.	pochwalił pokojowe metody nawracania pogan.

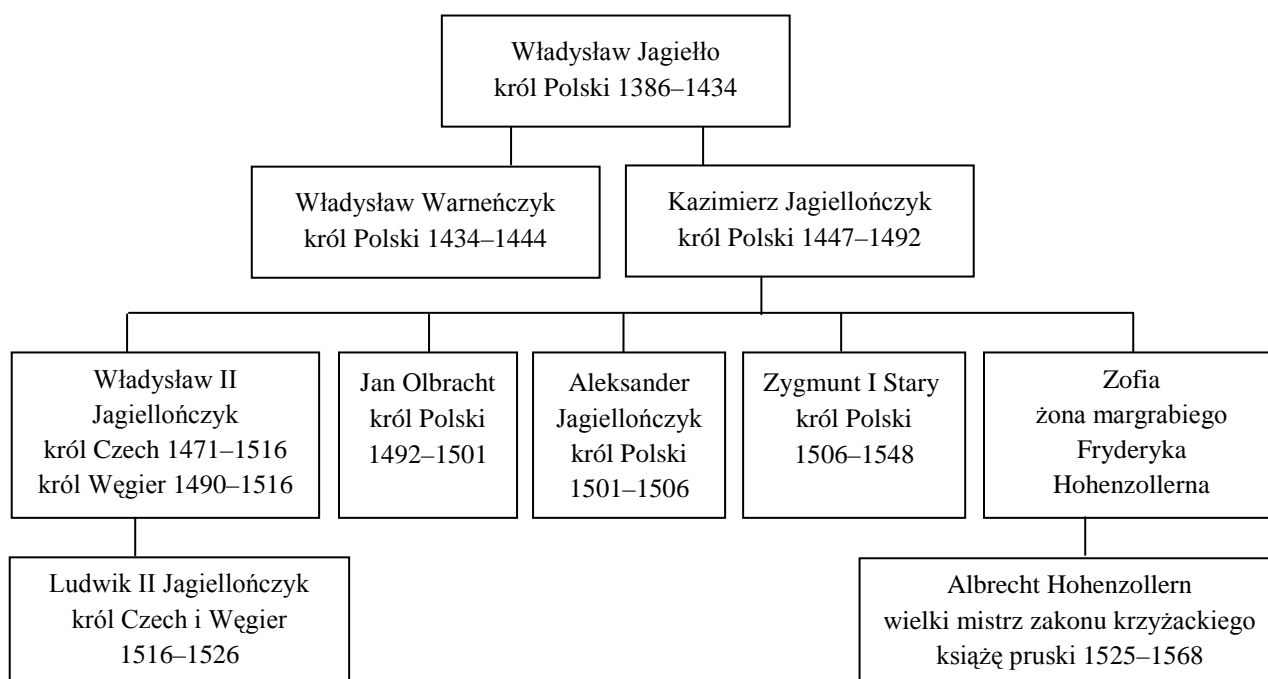
**PRZENIEŚ ROZWIĄZANIA NA KARTĘ ODPOWIEDZI!**

**Zadanie 8. (0–3)**

Każdemu wydarzeniu podanemu w tabeli przyporządkuj jego skutek – wybierz go spośród oznaczonych literami A–D. W każdym wierszu tabeli zaznacz właściwą literę.

8.1.	Wyprawa Krzysztofa Kolumba w 1492 roku.	A	B	C	D
8.2.	Wyprawa Vasco da Gamy pod koniec XV wieku.	A	B	C	D
8.3.	Podróż Ferdynanda Magellana w latach 1519–1521.	A	B	C	D

- A. Zetknięcie się Europejczyków z kulturą Indian.
- B. Potwierdzenie tezy o kulistości Ziemi.
- C. Udowodnienie teorii heliocentrycznej.
- D. Rozwój handlu morskiego z Indiami.

**Tablica genealogiczna do zadania 9.**

Zapis (np. 1386–1434) oznacza lata panowania.

Na podstawie: M. Trąba, L. Bielski, *Poczet królów i książąt polskich*, Bielsko-Biała 2005.

**Zadanie 9. (0–1)**

Oceń, czy poniższe zdania dotyczące tablicy genealogicznej są prawdziwe. Wybierz P, jeśli zdanie jest prawdziwe, lub F – jeśli jest fałszywe.

Albrecht Hohenzollern został księciem pruskim za panowania w Polsce króla Zygmunta I Starego.	P	F
Następcą Kazimierza Jagiellończyka został jeden z jego braci.	P	F

**PRZENIEŚ ROZWIĄZANIA NA KARTĘ ODPOWIEDZI!**



### Tekst do zadania 10.

Fulwiusz Ruggieri o sejmie polskim w czasach Zygmunta II Augusta

Król dawniej stanowił o wszystkim za zgodą senatu, posłowie ziemscy nie byli w innym celu wzywani na sejm, tylko aby imieniem szlachty zezwolili na podatek, do żadnej zaś innej rady przypuszczani nie byli. Lecz odąd posłowie nabrali takiej śmiałości, przywłaszczyli sobie taką władzę, że nie dopuszczają przejść żadnemu prawu, na które by się wprzód nie zgodzili. Dlatego król i senat chcąc co postanowić starają się zjednać wprzód na to przyzwolenie posłów, którzy dawniej żadnego prawie nie mieli znaczenia.

Na podstawie: *Wiek XVI–XVIII w źródłach*, oprac. M. Sobańska-Bondaruk, S. B. Lenard, Warszawa 1997.

### Zadanie 10. (0–3)

Uzupełnij poniższy tekst – przyporządkuj do każdego zdania właściwą odpowiedź spośród oznaczonych literami A–C.

Przedstawiony tekst dotyczy rozwoju **10.1.** \_\_\_\_\_. Miało to miejsce w **10.2.** \_\_\_\_\_. W wyniku opisanych zmian nastąpił wzrost znaczenia **10.3.** \_\_\_\_\_.

- |              |                                    |                               |                                   |
|--------------|------------------------------------|-------------------------------|-----------------------------------|
| <b>10.1.</b> | <b>A.</b> administracji państwowej | <b>B.</b> systemu podatkowego | <b>C.</b> systemu parlamentarnego |
| <b>10.2.</b> | <b>A.</b> XVI wieku                | <b>B.</b> XVII wieku          | <b>C.</b> XVIII wieku             |
| <b>10.3.</b> | <b>A.</b> króla                    | <b>B.</b> izby poselskiej     | <b>C.</b> senatu                  |

### Tekst do zadania 11.

Zawarte w dokumencie ustalenia miały zabezpieczyć podstawowe cechy ustroju politycznego państwa i jako takie musiały być przyjęte i zaprzysiężone przez elekta. Gwarantowały one wolną elekcję, pokój między różniącymi się w wierze, zwoływanie sejmu zwyczajnego co dwa lata na sześć tygodni. Znalazł się tam wreszcie zapis gwarantujący prawo wypowiedzenia królowi posłuszeństwa, w wypadku gdyby łamał on prawo i zasady ustrojowe Rzeczypospolitej.

Na podstawie: A. Wyczański, *Historia Polski*, t.1, Warszawa 2007.

### Zadanie 11. (0–1)

Dokończ poniższe zdanie – wybierz właściwą odpowiedź spośród podanych.

Opisane w tekście rozwiązania ustrojowe zostały sformułowane w

- A. akcie unii w Krewie.
- B. konstytucji *Nihil novi*.
- C. artykułach henrykowskich.
- D. *Konstytucji 3 maja*.

**PRZENIEŚ ROZWIĄZANIA NA KARTĘ ODPOWIEDZI!**

**Mapa do zadania 12.**



- granice Rzeczypospolitej w 1648 r.
- ..... zasięg powstania Chmielnickiego w 1648 r.
- ➔ marsz wojsk kozacko-tatarskich
- ✕ większe bitwy
- miasta

Na podstawie: *Atlas historyczny. Od starożytności do współczesności*, Warszawa 2008.

**Zadanie 12. (0–1)**

Oceń, czy poniższe zdania dotyczące mapy są prawdziwe. Wybierz P, jeśli zdanie jest prawdziwe, lub F – jeśli jest fałszywe.

Mapa ilustruje konflikt Rzeczypospolitej z Turcją o panowanie nad Morzem Czarnym.	P	F
Mapa ilustruje konflikt, którego przyczyną były dymitriady.	P	F

**PRZENIEŚ ROZWIĄZANIA NA KARTĘ ODPOWIEDZI!**

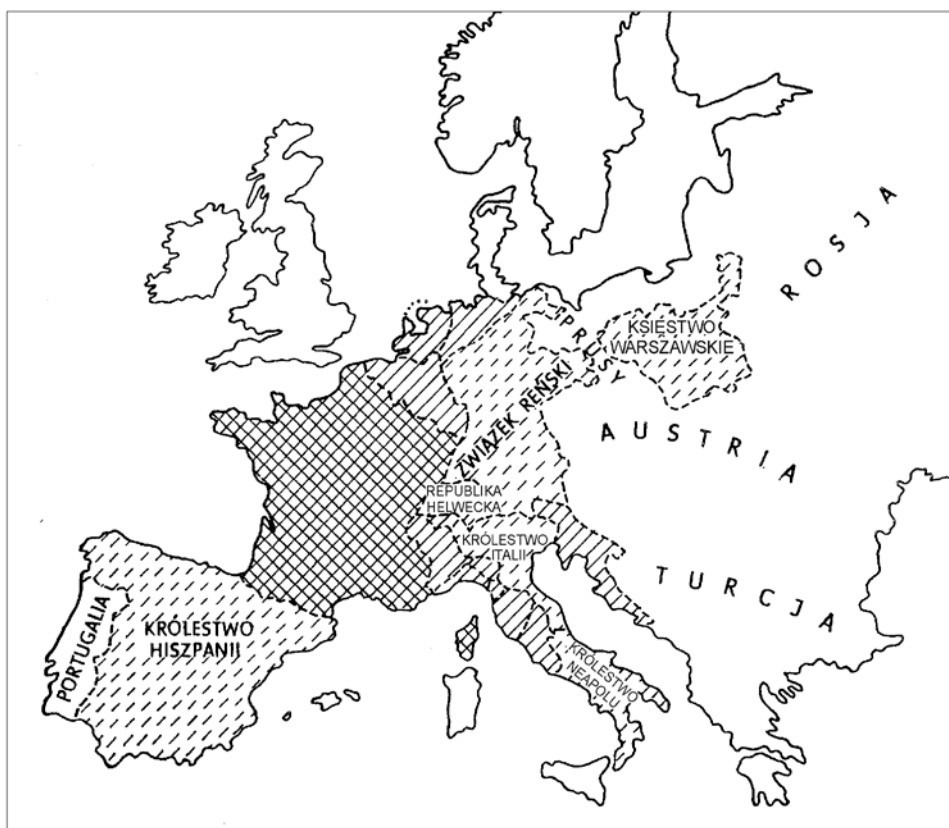
**Zadanie 13. (0–1)**

**Dokończ poniższe zdanie – wybierz właściwą odpowiedź spośród podanych.**

Szereg, w którym uporządkowano chronologicznie wydarzenia dotyczące Rzeczypospolitej w dobie stanisławowskiej, to

- A. podpisanie II rozbioru Polski → uchwalenie *Konstytucji 3 maja* → zawiązanie konfederacji targowickiej.
- B. uchwalenie *Konstytucji 3 maja* → zawiązanie konfederacji targowickiej → podpisanie II rozbioru Polski.
- C. zawiązanie konfederacji targowickiej → uchwalenie *Konstytucji 3 maja* → podpisanie II rozbioru Polski.
- D. uchwalenie *Konstytucji 3 maja* → podpisanie II rozbioru Polski → zawiązanie konfederacji targowickiej.

**Mapa do zadania 14.**



Na podstawie: J. Baszkiewicz, *Historia* [...], Wrocław 1978.

**Zadanie 14. (0–1)**

**Wskaż tytuł powyższej mapy. Wybierz właściwą odpowiedź spośród podanych.**

- A. *Europa przed wybuchem Wielkiej Rewolucji Francuskiej.*
- B. *Europa w roku wyprawy Napoleona na Moskwę.*
- C. *Podział Europy ustalony podczas kongresu wiedeńskiego.*
- D. *Europa w roku wybuchu I wojny światowej.*

**PRZENIEŚ ROZWIĄZANIA NA KARTĘ ODPOWIEDZI!**

## Teksty do zadania 15.

### Tekst 1.

My [...] z Bożej łaski król Polski, Wielki Książę Litewski postanowiliśmy oświadczyć, tak jako też niniejszym aktem ogłaszamy, że wolnie i z własnej woli wyrzekamy się wszelkich praw naszych do korony polskiej, do Wielkiego Księstwa Litewskiego i innych należących do nich krajów, akt ten uroczysty w ręce Najjaśniejszej Imperatorowej Wszech Rosji składamy dobrowolnie; zstępując z tronu dopełniamy ostatniego obowiązku królewskiej godności.

Na podstawie: *Wiek XVI–XVIII w źródłach*, oprac. M. Sobańska-Bondaruk, S. B. Lenard, Warszawa 1999.

### Tekst 2.

Najświętsze, najuroczystsze umowy tyle tylko są nienaruszonymi, ile wiernie dotrzymywanymi ze stron obydwóch. Długie cierpienia Nasze znane światu całemu, pogwałcone tylekroć swobody, Naród Polski od wierności dziś Panującemu uwalniają. Wyrzeczone przez samego Cesarza Mikołaja słowa, odejmują nam wszelką sprostowania krzywd naszych nadzieję. Naród zatem polski, na Sejm zebrany, oświadcza: iż jest niepodległym Ludem i że ma prawo temu koronę polską oddać, którego godnym jej uzna.

Na podstawie: *Wiek XIX w źródłach*, oprac. M. Sobańska-Bondaruk, S. B. Lenard, Warszawa 2001.

### Zadanie 15. (0–3)

Uzupełnij poniższy tekst – przyporządkuj do każdego zdania właściwą odpowiedź spośród oznaczonych literami A–C.

Władca określony w tekście 1. jako *z Bożej łaski król Polski, Wielki Książę Litewski* to **15.1.** \_\_\_\_\_. Tekst 2. to fragment aktu **15.2.** \_\_\_\_\_. Władcy Rosji zostali przywołani **15.3.** \_\_\_\_\_.

- |              |                              |                              |  |
|--------------|------------------------------|------------------------------|--|
| <b>15.1.</b> | <b>A.</b> Zygmunt II August  | <b>B.</b> Jan Kazimierz Waza | <b>C.</b> Stanisław August Poniatowski |
| <b>15.2.</b> | <b>A.</b> konfederacji       | <b>B.</b> abdykacji          | <b>C.</b> detronizacji                 |
| <b>15.3.</b> | <b>A.</b> tylko w tekście 1. | <b>B.</b> tylko w tekście 2. | <b>C.</b> w obu tekstach               |

**PRZENIEŚ ROZWIĄZANIA NA KARTĘ ODPOWIEDZI!**

## Ilustracja i tekst do zadania 16.

Manifestacja londyńskich kobiet w 1908 roku



Napisy na plakatach – *Głosy wyborcze dla kobiet.*

Źródło: G. Szelągowska, *Historia. Dzieje nowożytne i najnowsze 1870–1939*, Warszawa 1994.

Fragment artykułu prasowego Tadeusza Szemplińskiego z 1901 roku

We wszystkich dziedzinach pracy, które dotychczas zajmowali tylko mężczyźni, praca kobiet coraz większe robi wyłomy. Przeglądając sprawozdania z kongresów kobiecych, przekonywamy się dowodnie, że ruch kobiecy znakomite czyni postępy i wszystkie kobiety, jeżeli nie w praktyce, to przynajmniej w teorii są jego zwolenniczkami.

Źródło: „Goniec Handlowy”, nr 3, 1901/1902.

### Zadanie 16. (0–1)

Oceń, czy poniższe zdania dotyczące ilustracji i tekstu są prawdziwe. Wybierz P, jeśli zdanie jest prawdziwe, lub F – jeśli jest fałszywe.

Oba źródła pozwalają na sformułowanie opinii, że ruch kobiecy na początku XX wieku przybierał formy zorganizowane.	<b>P</b>	<b>F</b>
Oba źródła pozwalają na sformułowanie opinii, że w wyniku emancypacji polepszyły się warunki życia kobiet.	<b>P</b>	<b>F</b>

**PRZENIEŚ ROZWIĄZANIA NA KARTĘ ODPOWIEDZI!**

### Tekst do zadania 17.

Program brytyjskiego polityka przedstawiony w 1895 roku

Moim najgłębszym marzeniem jest rozwiązanie kwestii społecznej. Aby uratować czterdzieści milionów mieszkańców Zjednoczonego Królestwa od zgubnej wojny domowej, my, politycy, musimy zdobyć nowe ziemie, aby rozmieścić na nich nadmiar ludności, aby uzyskać nowe rynki zbytu towarów produkowanych w fabrykach i wydobywanych w kopalniach. Imperium, mówiłem to zawsze, to kwestia żołądka. Jeśli nie chcecie wojny domowej, musicie stać się imperialistami.

Na podstawie: J. Pajewski, *Historia powszechna 1871–1918*, Warszawa 1999.

### Zadanie 17. (0–1)

**Dokończ poniższe zdanie – wybierz właściwą odpowiedź spośród podanych.**

Autor programu wzywa do

- A. unowocześnienia sposobu produkcji w fabrykach.
- B. wprowadzenia praw socjalnych dla robotników.
- C. zaprzestania podbojów terytorialnych.
- D. zdobywania nowych kolonii.

### Tekst do zadania 18.

Relacja Bronisławy ze Śniadowiczów Matuszewskiej

Do ferii wielkanocnych 1901 r. naukę religii pobieraliśmy w języku polskim. Dnia 24 IV nauczyciele zaczęli nas obdarowywać niemieckimi katechizmami. Nie chciałam tego przyjąć. Za sprzeciwienie się nauczycielowi odebraliśmy w dniu 2 V karę chłosty. Dnia 6 V zaczynają protestować rodzice przeciw zatrzymywaniu ich dzieci codziennie na dwugodzinnym areszcie za nieodpowiadanie na lekcjach religii w języku niemieckim.

Na podstawie: *Historia 1789–1990. Wybór tekstów [...]*, oprac. J. Eisler, M. Sobańska-Bondaruk, Warszawa 1995.

### Zadanie 18. (0–1)

**Oceń, czy poniższe zdania dotyczące tekstu są prawdziwe. Wybierz P, jeśli zdanie jest prawdziwe, lub F – jeśli jest fałszywe.**

Tekst przedstawia metody oporu Polaków wobec germanizacji.	<b>P</b>	<b>F</b>
Tekst opisuje jedną z metod walki z polskością w zaborze austriackim.	<b>P</b>	<b>F</b>

**PRZENIEŚ ROZWIĄZANIA NA KARTĘ ODPOWIEDZI!**

### Tekst do zadania 19.

Uchwała o powołaniu Rady Komisarzy Ludowych w 1917 roku

Wszechrosyjski Zjazd Rad delegatów robotników, żołnierzy i chłopów uchwała: Utworzyć do rządu krajem, do czasów zwołania Zgromadzenia Konstytucyjnego, tymczasowy robotniczy i chłopski rząd, który będzie się nazywał Rada Komisarzy Ludowych. Kierownictwo poszczególnymi działami życia państwowego powierza się Komisjom, których skład powinien zapewnić wprowadzenie w życie ogłoszonego przez zjazd programu, w ścisłym znaczeniu z masowymi organizacjami robotników, pracownic, marynarzy, żołnierzy, chłopów i pracowników umysłowych. Władza rządowa należy do Kolegium przewodniczących tych komisji, tj. do Rady Komisarzy Ludowych.

Na podstawie: T. Maresz, K. Juszczyk, *Historia w tekstach źródłowych*, t. 1, Rzeszów 1994.

### Zadanie 19. (0–1)

Oceń, które z poniższych zdań dotyczących tekstu jest prawdziwe. Zaznacz P przy zdaniu prawdziwym.

1.	Rada Komisarzy Ludowych została powołana z inicjatywy cara Mikołaja II.	P
2.	Rada Komisarzy Ludowych powstała w wyniku przewrotu bolszewickiego w Rosji.	P
3.	Z treści uchwały wynika, że Rada Komisarzy Ludowych miała sprawować władzę sądowniczą.	P

**PRZENIEŚ ROZWIĄZANIA NA KARTĘ ODPOWIEDZI!**

**Tabela do zadania 20.**

Walczący i zabici na frontach I wojny światowej (dane szacunkowe w milionach)

Kraj	Szacunkowa liczba zmobilizowanych w ciągu 4 lat	Zabici i zmarli z ran w ciągu 4 lat
Rosja	13	1,8
Niemcy	13	2,0
Austro-Węgry	9	1,0
Francja	8	1,4
Wielka Brytania	8	1,0

Na podstawie: A. Radziwiłł, W. Roszkowski, *Historia 1871–1939*, Warszawa 1998.

**Zadanie 20. (0–1)**

Oceń, czy poniższe zdania dotyczące danych zawartych w tabeli są prawdziwe. Wybierz P, jeśli zdanie jest prawdziwe, lub F – jeśli jest fałszywe.

Podczas I wojny światowej państwa centralne powołały do wojska więcej żołnierzy niż państwa Ententy.	<b>P</b>	<b>F</b>
Spośród państw wymienionych w tabeli na frontach I wojny światowej najwięcej żołnierzy zginęło w armii niemieckiej.	<b>P</b>	<b>F</b>

**PRZENIEŚ ROZWIĄZANIA NA KARTĘ ODPOWIEDZI!**



### Ilustracja do zadania 21.

Tablica przed wjazdem do Leśnicy na Opolszczyźnie



Źródło: www.polskieradio.pl

#### Zadanie 21. (0–1)

**Dokończ poniższe zdanie – wybierz właściwą odpowiedź spośród podanych.**

Możliwość wprowadzenia nazewnictwa miejscowości ukazanego na tablicy oraz języka pomocniczego w gminie to ustawowe nawiązanie do przepisu *Konstytucji Rzeczypospolitej Polskiej*, w którym stwierdzono, że:

- A. „Każdemu zapewnia się wolność poruszania się po terytorium Rzeczypospolitej Polskiej oraz wyboru miejsca zamieszkania i pobytu.”
- B. „Osobom niepełnosprawnym władze publiczne udzielają, zgodnie z ustawą, pomocy w zabezpieczaniu egzystencji, przysposobieniu do pracy oraz komunikacji społecznej.”
- C. „Rzeczpospolita Polska zapewnia obywatelom polskim należącym do mniejszości narodowych i etnicznych wolność zachowania i rozwoju własnego języka, zachowania obyczajów i tradycji oraz rozwoju własnej kultury.”
- D. „Rzeczpospolita Polska może na podstawie umowy międzynarodowej przekazać organizacji międzynarodowej lub organowi międzynarodowemu kompetencje organów władzy państwowej w niektórych sprawach.”

#### Zadanie 22. (0–3)

**Do każdego aktu prawnego przyporządkuj odpowiedni organ władzy, który go tworzy – wybierz spośród oznaczonych literami A–D. W każdym wierszu tabeli zaznacz literę, którą oznaczono wybrany organ władzy.**

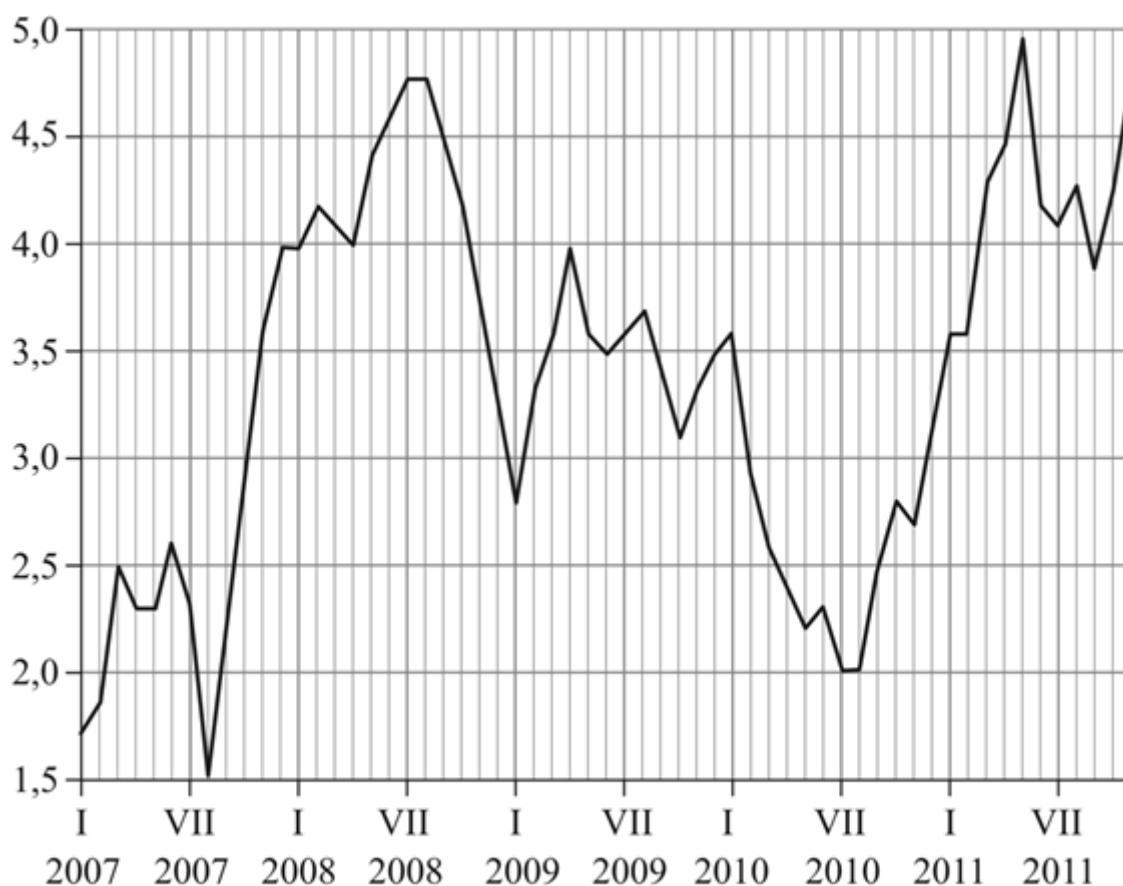
22.1.	Uchwała [...] w sprawie wyboru metody ustalenia opłaty za gospodarowanie odpadami komunalnymi oraz ustalenia wysokości stawki takiej opłaty.	A	B	C	D
22.2.	Postanowienie [...] w sprawie zarządzania wyborów do Sejmu Rzeczypospolitej Polskiej i do Senatu Rzeczypospolitej Polskiej.	A	B	C	D
22.3.	Rozporządzenie [...] w sprawie organizacji przyjmowania i rozpatrywania skarg i wniosków.	A	B	C	D

- A. Sejm
- B. Prezydent Rzeczypospolitej
- C. Rada gminy
- D. Rada Ministrów

**PRZENIEŚ ROZWIĄZANIA NA KARTĘ ODPOWIEDZI!**

**Wykres do zadania 23.**

Wskaźnik inflacji w Polsce w latach 2007–2011 wyrażony w procentach



Na podstawie: [www.stat.gov.pl](http://www.stat.gov.pl)

**Zadanie 23. (0–1)**

Oceń, które z poniższych zdań dotyczących wykresu jest fałszywe. Zaznacz F przy zdaniu fałszywym.

1.	W pierwszym półroczu 2007 r. wartość wskaźnika inflacji była niższa niż w pierwszym półroczu 2009 r.	F
2.	W lipcu i sierpniu 2010 r. wartość wskaźnika inflacji utrzymywała się na tym samym poziomie.	F
3.	W latach 2007–2011 wartość wskaźnika inflacji wykazywała stałą tendencję wzrostową.	F

**PRZENIEŚ ROZWIĄZANIA NA KARTĘ ODPOWIEDZI!**

**Ilustracja do zadania 24.**

Głosowanie nie jest takie trudne



Źródło: [www.elektor.umk.pl](http://www.elektor.umk.pl)

**Zadanie 24. (0–1)**

**Dokończ poniższe zdanie – wybierz właściwą odpowiedź spośród podanych.**

Plakat zachęca do

- A. humanitarnego traktowania zwierząt.
- B. prowadzenia zdrowego stylu życia.
- C. wspólnych niedzielnych spacerów.
- D. aktywnego uczestnictwa w wyborach.

***PRZENIEŚ ROZWIĄZANIA NA KARTĘ ODPOWIEDZI!***

