

Raport tygodniowy 26/2014

Źródłem danych jest system rezerwacyjny MerlinX. Dane zawarte w raporcie bazują na rezerwacjach dokonanych przez 2917 agentów. Liczba agentów spadła o 4,5% w stosunku do ubiegłego roku.

<http://www.pzot.pl>

<http://www.lece.pl>

<http://www.merlinx.pl>

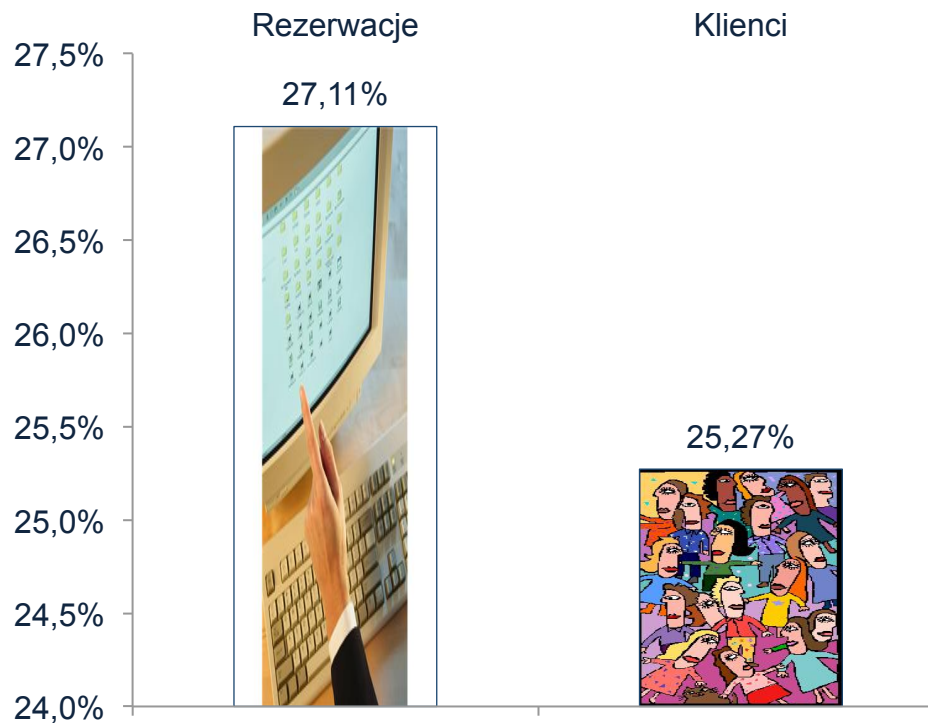
Jak minął tydzień?

w porównaniu z tygodniem 26 w 2013 r.

- MerlinX ustanowił nowy rekord liczby transakcji w tygodniu
- Liczba klientów wzrosła o $\frac{1}{4}$
- Hiszpania zepchnęła Egipt z podium najpopularniejszych krajów
- Koniec roku szkolnego zainspirował media do zajęcia się urlopami
- Pogoda w kraju sprzymierzeńcem turystyki zagranicznej
- Rezerwujemy późno – średnio 25 dni przed wyjazdem.
- Najwięcej transakcji na 1 do 5 dni przed wylotem
- Ponad $\frac{3}{4}$ turystów wybiera wyżywienie **All Inclusive**

Ostatni tydzień – 26/2014, wyjazdy do 31.10.2014

w porównaniu z tygodniem 26 w 2013 r.

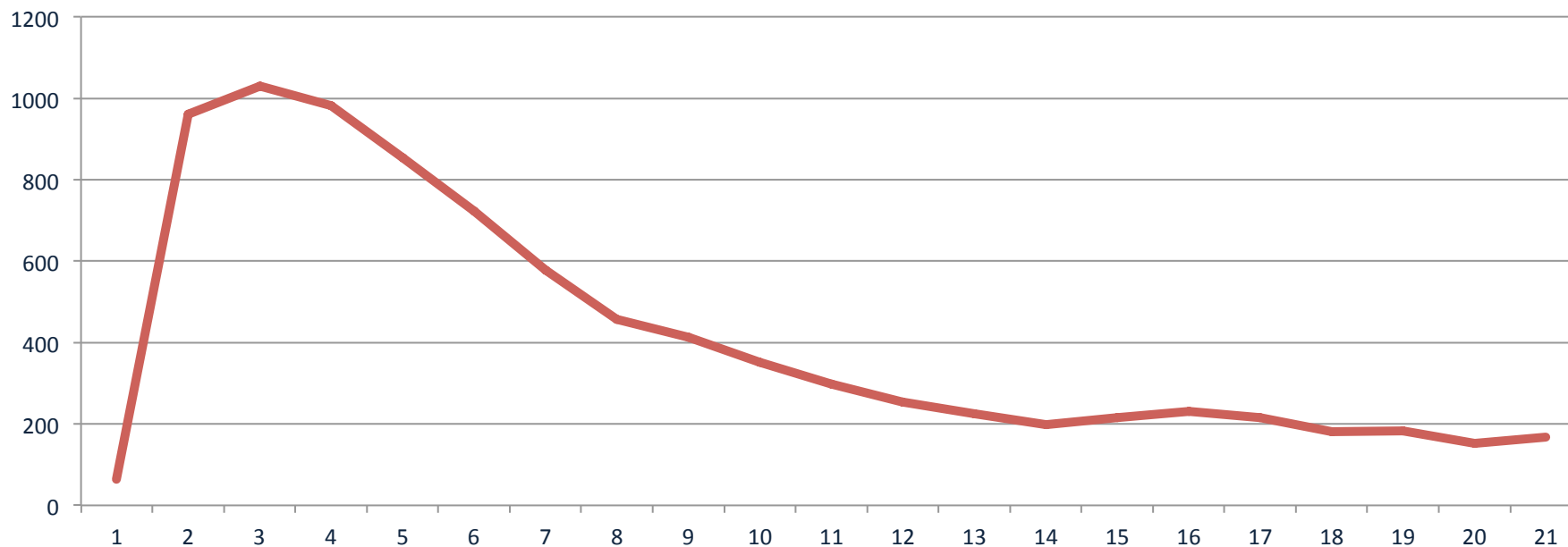


Ostatni tydzień roku szkolnego przyniósł wzrost liczby klientów o ponad 25%. Lepiej późno niż wcale 😊

Wyprzedzenie rezerwacji w stosunku do dnia wylotu

w tygodniu 26 w 2014 r.

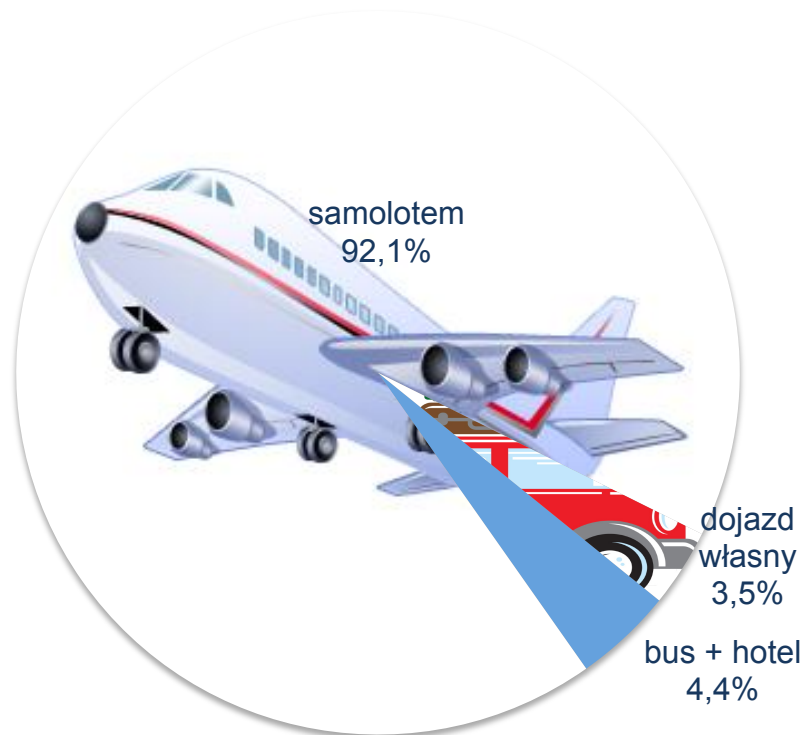
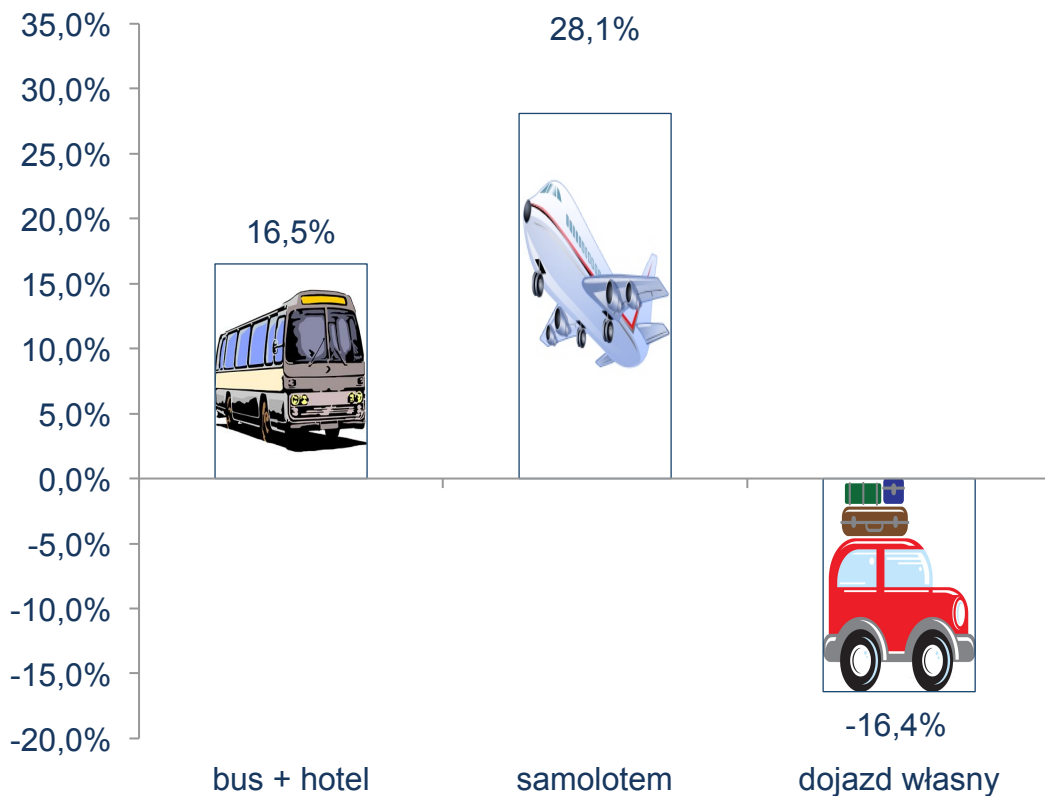
Ilość rezerwacji



Rezerwowano wyjazdy średnio na 25 dni przed wyjazdem. Najwięcej transakcji zawarto na 2 do 8 dni przed wylotem.

Ostatni tydzień – 26/2014, wyjazdy do 31.10.2014

w porównaniu z tygodniem 26 w 2013 r.



Polacy przesiedli się do samolotów. Pogodę na czartery potwierdza wysoka dynamika wzrostu liczby pasażerów.

Lista przebojów 26-go tygodnia 2014 r.

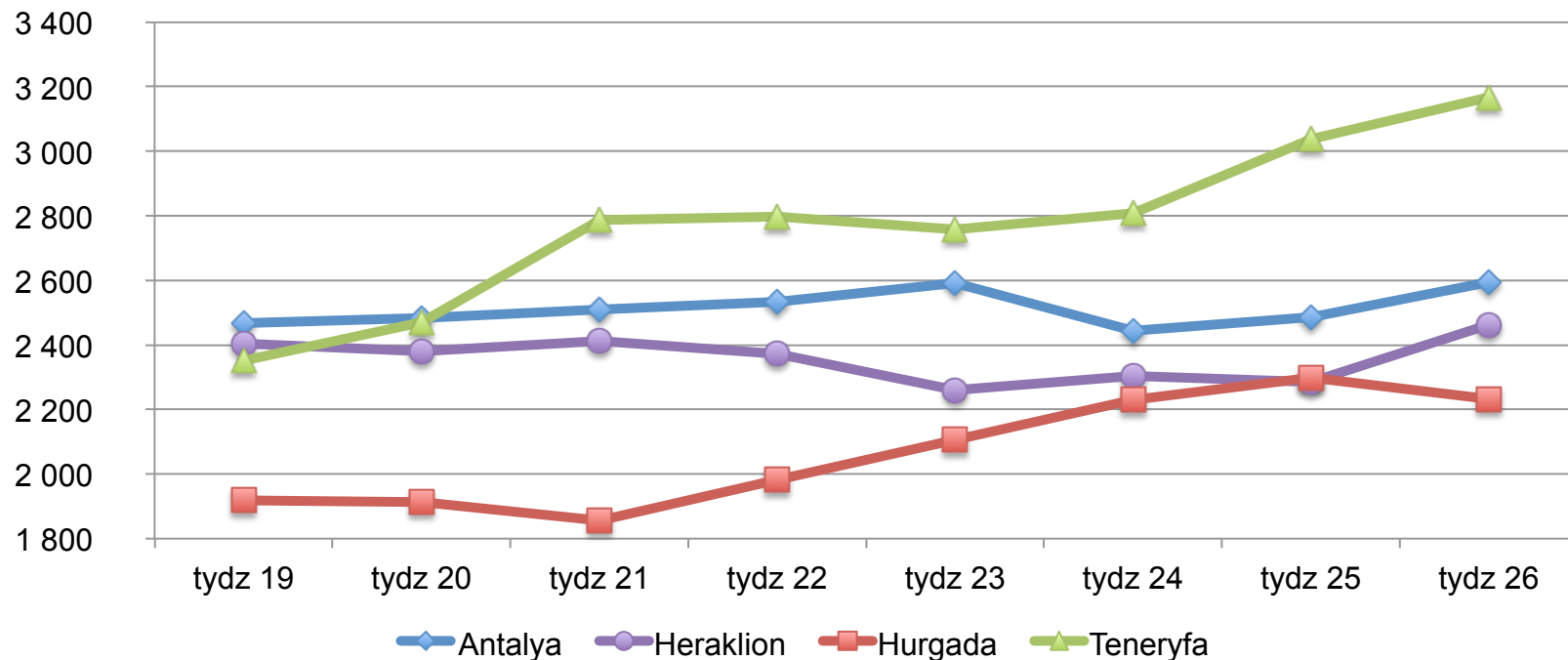
Lp.	Kierunek	Cena/rez	Cena/osoba
1	Antalya	7 203	2 595
2	Heraklion	6 283	2 463
3	Burgas	4 536	1 801
4	Hurgada	5 613	2 232
5	Sharm El Sheikh	5 427	2 236
6	Kos	6 900	2 625
7	Rhodos	6 874	2 581
8	Korfu	6 858	2 568
9	Zakynthos	6 182	2 412
10	Chania	6 359	2 633
11	Bodrum	5 951	2 492
12	Enfidha	4 725	1 836
13	Fuerteventura	7 651	3 077
14	Monastir	5 795	2 264
15	Varna	4 235	1 766
16	Majorka	7 413	2 864
17	Dalaman	5 080	2 171
18	Agadir	5 756	2 528
19	Izmir	5 360	2 065
20	Lanzarote	8 009	2 976



Lp.	Kraj	Cena/rez.	Cena/osoba	Udział%
1	Grecja	6 265	2 469	28,8%
2	Turcja	6 484	2 475	14,6%
3	Hiszpania	6 843	2 794	11,4%
4	Egipt	5 514	2 241	11,0%
5	Bułgaria	4 170	1 710	7,0%
6	Tunezja	5 244	2 039	6,3%
7	Włochy	5 297	2 323	3,0%
8	Chorwacja	3 813	1 698	2,1%
9	Portugalia	6 594	2 947	1,7%
10	Maroko	5 631	2 475	1,6%

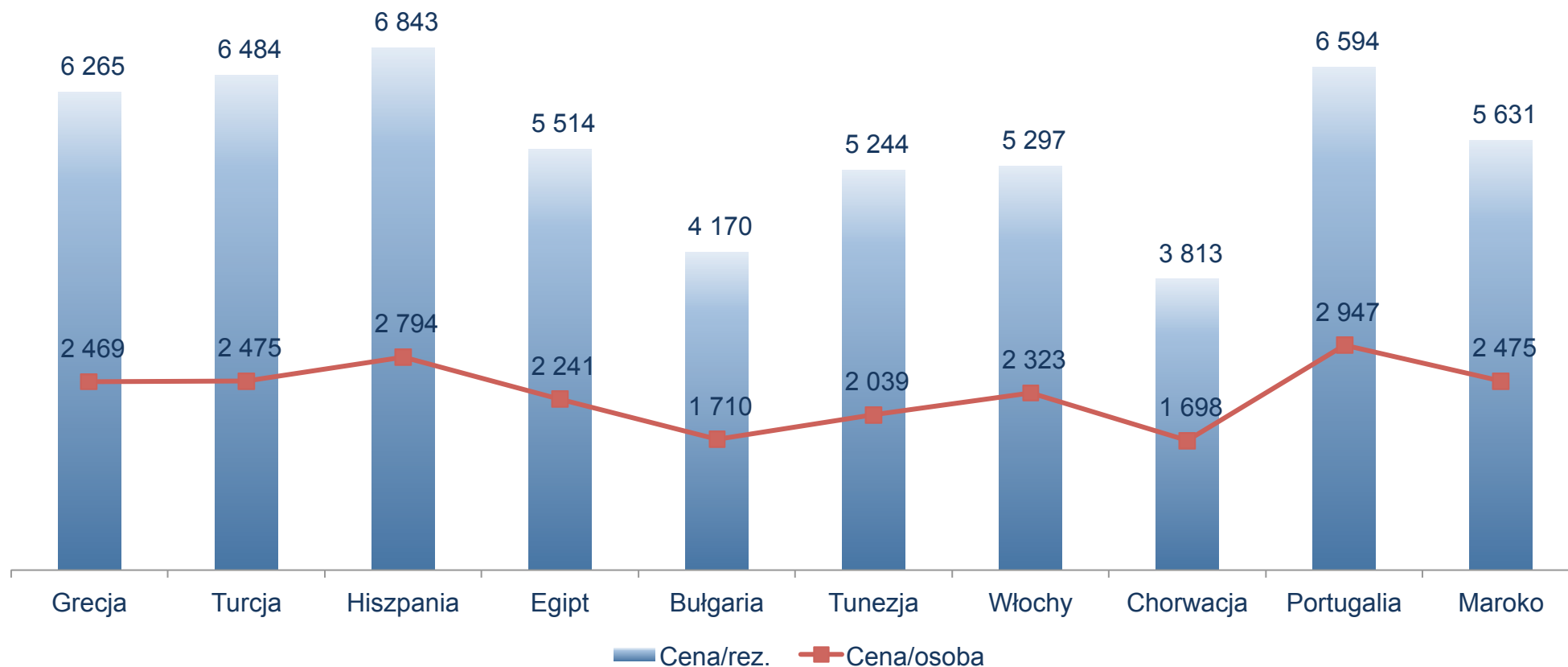
Hiszpania spycha Egipt poza podium. Słoneczny Brzeg w czołówce najpopularniejszych Last Minute

Średnia cena imprezy w roku turystycznym 2013/14



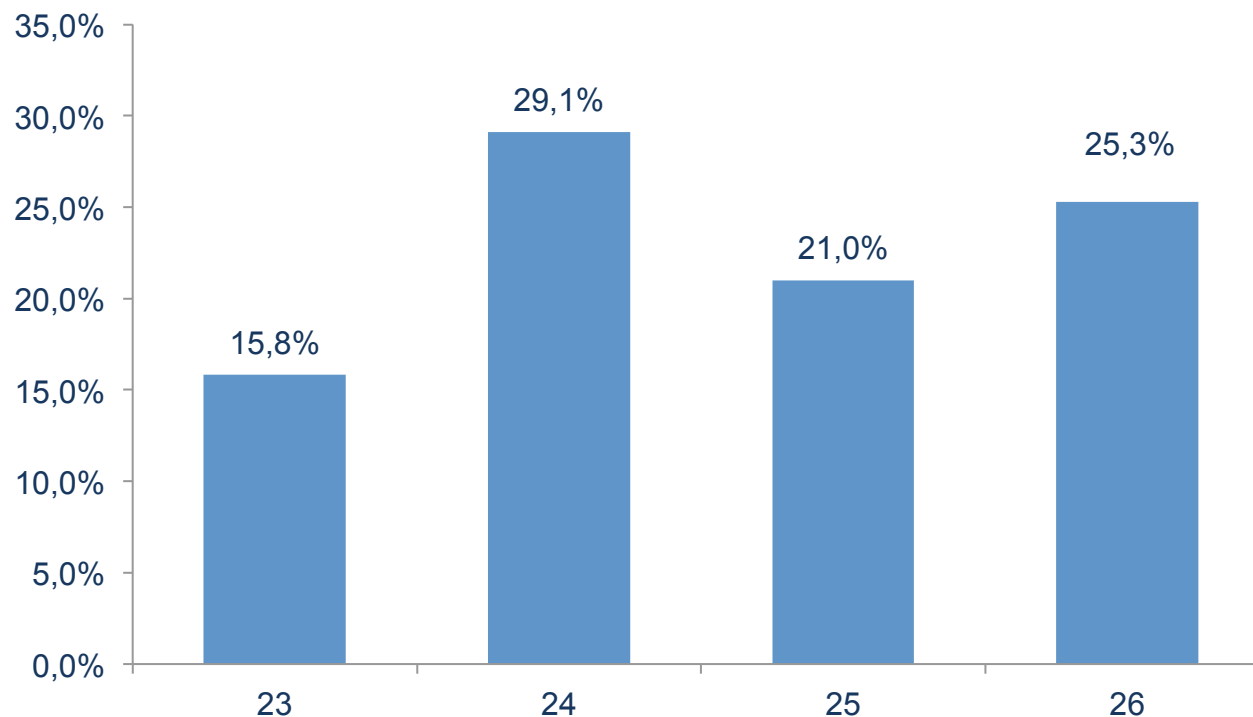
Wykres obrazuje zmianę średniej ceny imprezy za osobę w rezerwacjach założonych w ostatnich tygodniach, na przykładzie imprez turystycznych : Antalya, Heraklion, Hurgada i Teneryfa. Wyraźny początek szczytu Lata.

Średnia cena rezerwacji i cena za osobę w 26. tygodniu



Ostatnie 4 tygodnie sprzedaży oferty sezonu 2013/14 - klienci

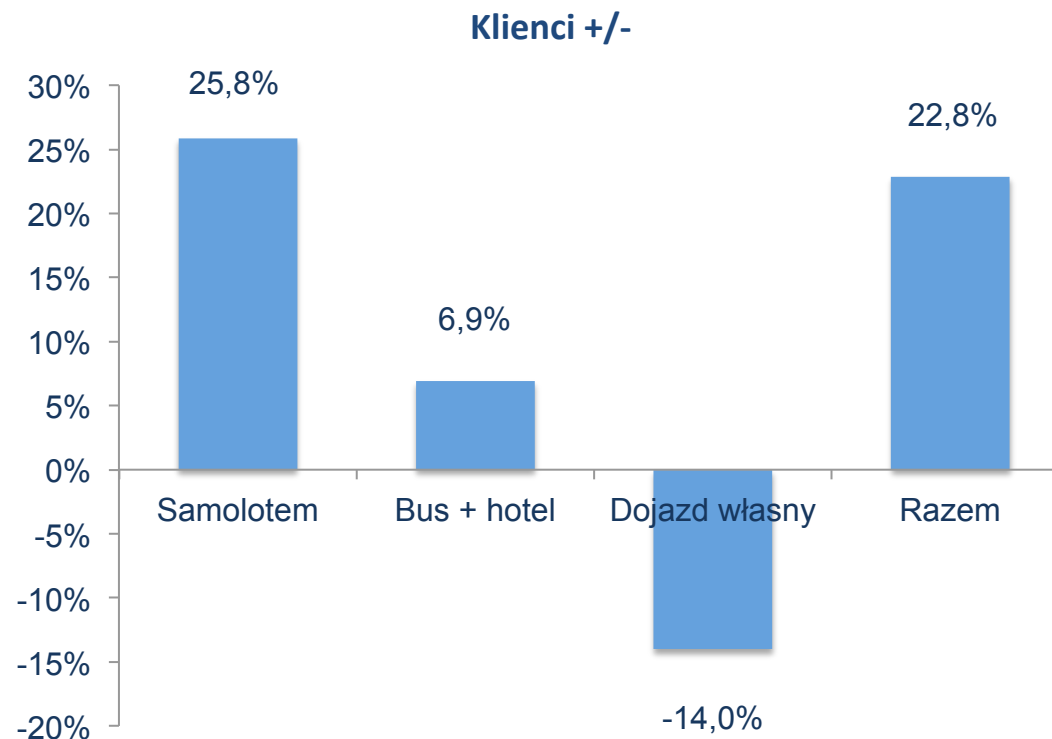
w porównaniu z 4-ma analogicznymi tygodniami w 2012/13 r.



Patrząc na te wzrosty, współczuję pesymistom. Muszą wziąć na wstrzymanie ... mocniejszą dawkę 😊

Trend ostatnich 4-ech tygodni w sprzedaży

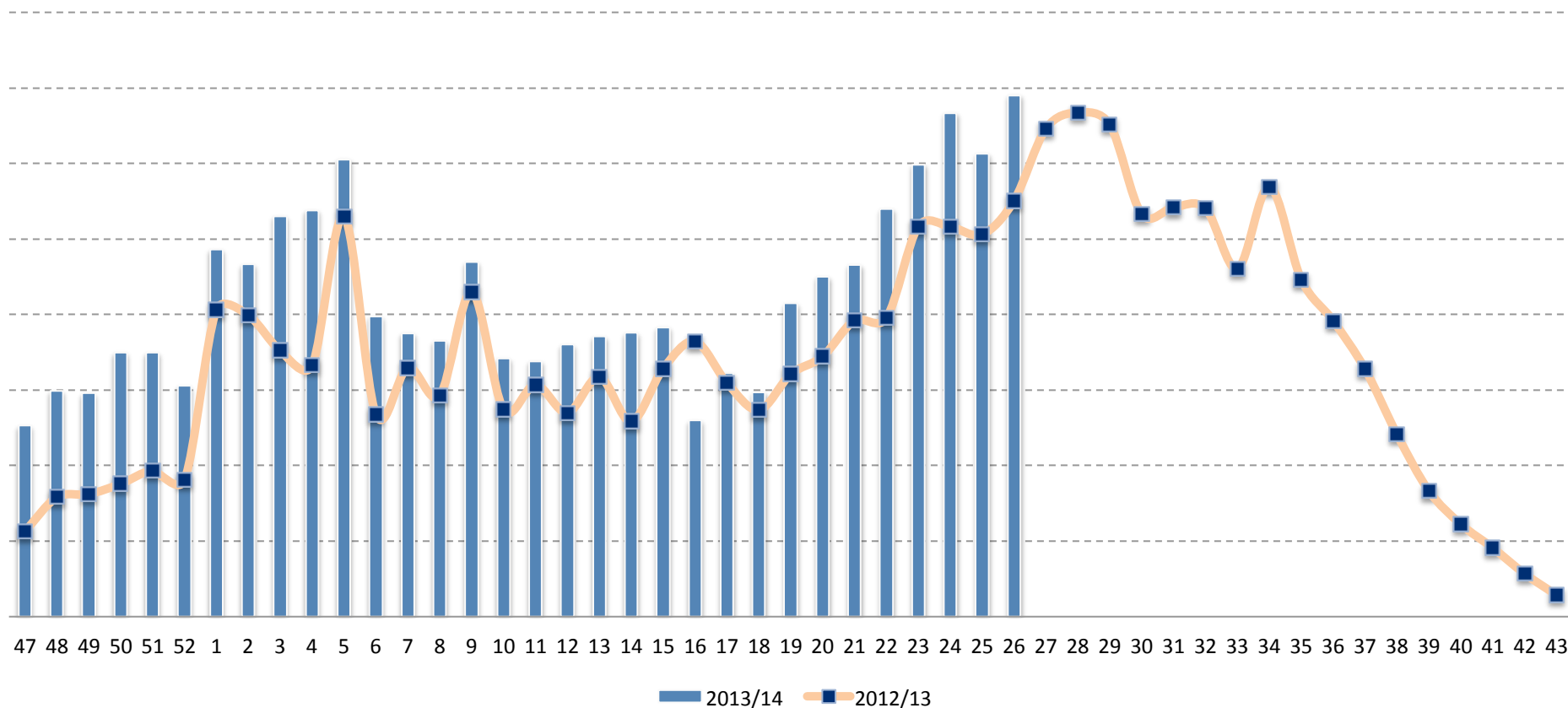
w porównaniu z 4-ma analogicznymi tygodniami w 2012/13 r.



Miesiąc silnego wzrostu liczby klientów +22,8%. Ciekawe przy jakich marżach? Ceny niezmiernie atrakcyjne.

Tygodniowa sprzedaż na tle poprzedniego roku turystycznego

Rezerwacje wyjazdów T13/14 - T12/13

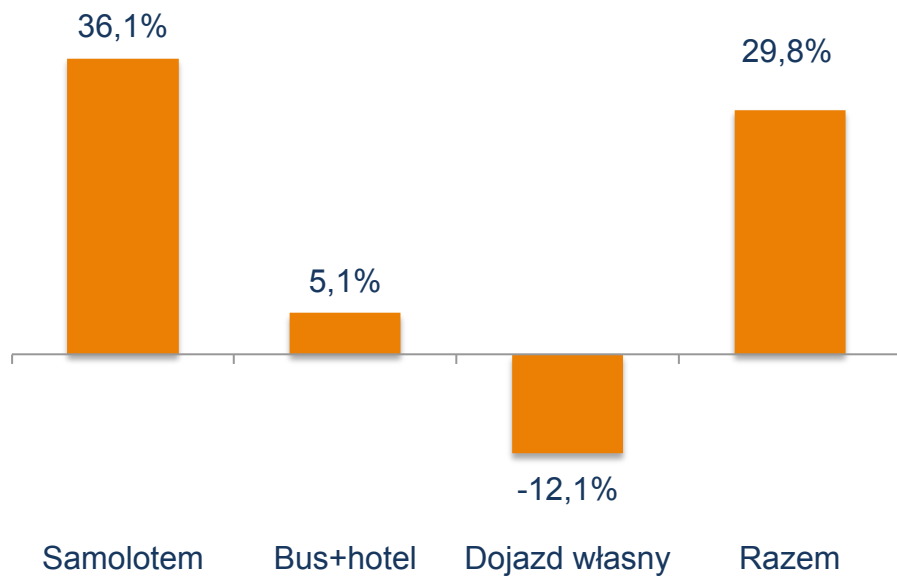


Tegoroczny, tygodniowy rekord liczby rezerwujących klientów został pobity. Na jak długo? Poczekajmy tydzień.

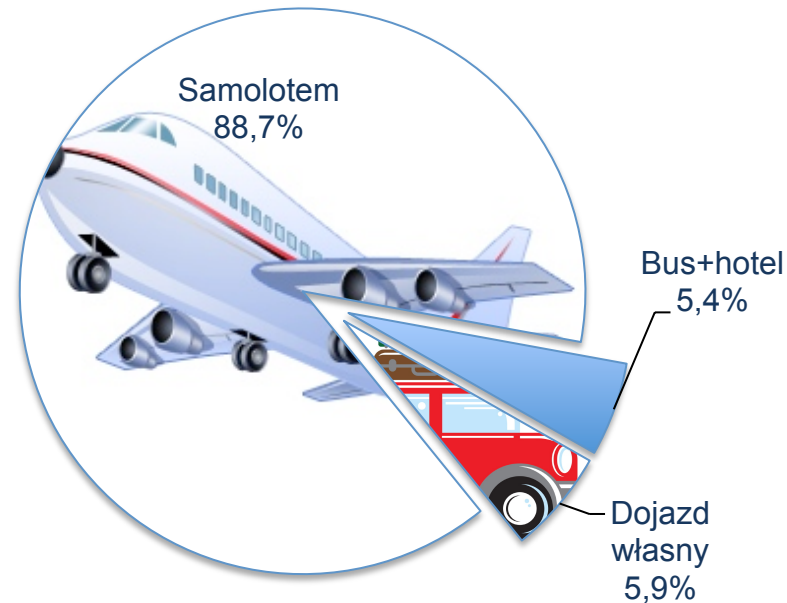
Skumulowana sprzedaż Lata 2014

w porównaniu ze sprzedażą Lata 2013 w analogicznym okresie roku ubiegłego.

Klienci Lato +/-



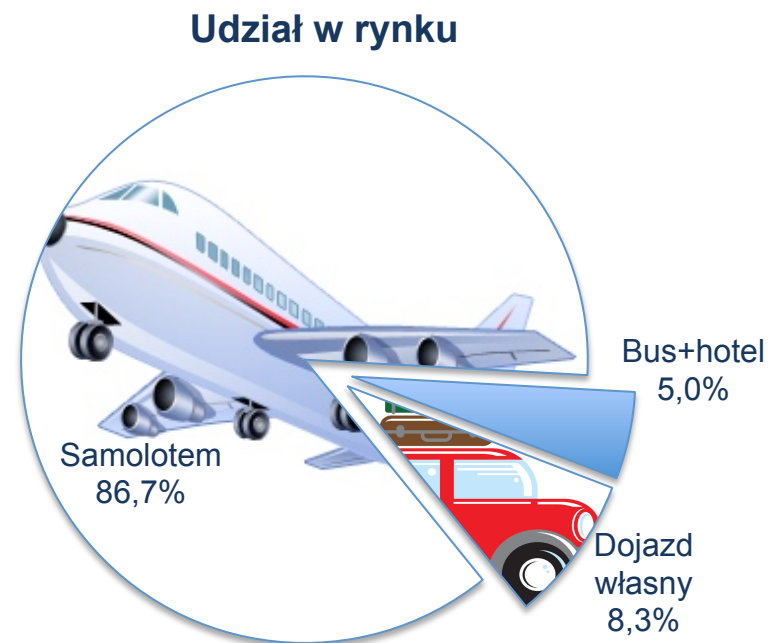
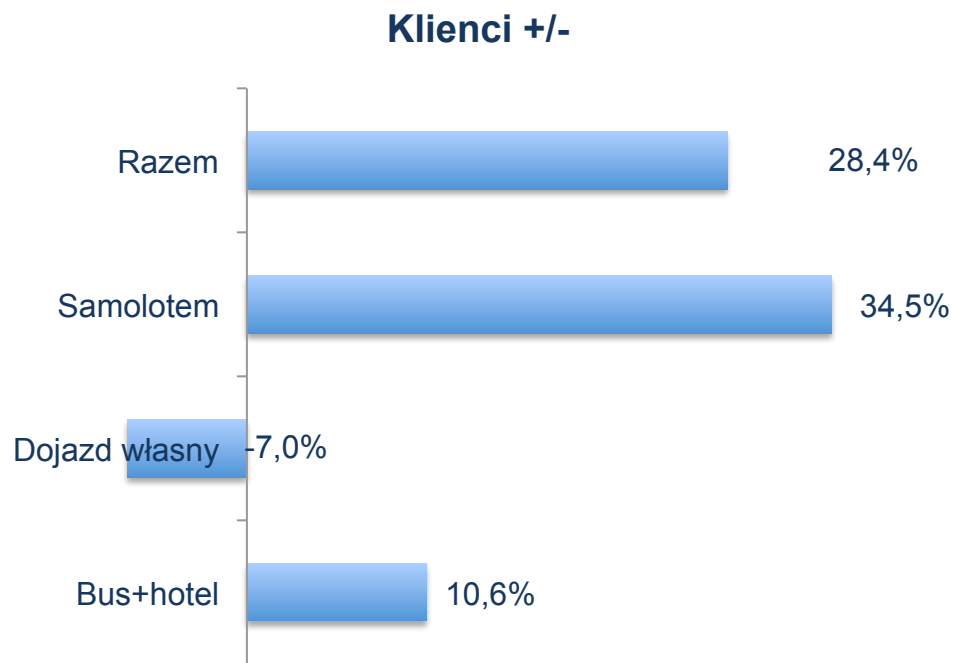
Udział w %



Bardzo długo czekaliśmy na spadek dynamiki wzrostu liczby klientów poniżej poziomu +30%. No to mamy +29.8%

Skumulowana sprzedaż wyjazdów 01.11.13 – 31.10.14

w porównaniu ze sprzedażą całego sezonu 2012/13 w analogicznym okresie.



Aktualna prognoza dla roku turystycznego wskazuje na wzrost liczby klientów o 28,4%

Najpopularniejsze kraje i kierunki sezonu 2013/14

Lp.	Kraj	% 2013	Udział %
1	Grecja	43,8%	22,5%
2	Turcja	29,1%	14,7%
3	Egipt	7,4%	14,2%
4	Hiszpania	16,4%	11,4%
5	Tunezja	64,3%	4,4%
6	Bułgaria	-9,8%	4,0%
7	Włochy	-13,0%	3,6%
8	Maroko	110,5%	1,8%
9	Portugalia	18,3%	1,6%
10	Chorwacja	-28,2%	1,6%
11	Cypr	-2,4%	1,3%
12	Francja	-2,3%	0,8%
13	Austria	-60,4%	0,6%
14	Kenia	1,5%	0,5%
15	Dominikana	4,6%	0,4%
16	Wyspy Zielonego Przylądka	-5,7%	0,3%
17	Izrael	59,2%	0,3%
18	Albania	++	0,3%
19	Sri Lanka	++	0,3%
20	Czarnogóra	-51,4%	0,2%

Lp.	Kierunek	% 2013
1	Antalya	41,4%
2	Hurgada	0,5%
3	Sharm El Sheikh	11,8%
4	Heraklion	49,7%
5	Rhodos	57,5%
6	Korfu	58,4%
7	Bodrum	48,7%
8	Burgas	39,7%
9	Zakynthos	43,8%
10	Fuerteventura	30,5%
11	Kos	56,5%
12	Teneryfa	27,0%
13	Chania	24,0%
14	Marsa Alam	39,1%
15	Agadir	130,3%
16	Monastir	43,2%
17	Dalaman	40,7%
18	Enfidha	102,4%
19	Lanzarote	57,2%
20	Majorka	-2,4%

Ten obraz już się utrwalił. Kolejne tygodnie przynoszą jedynie kosmetyczne zmiany w rankingu.



Szczegółowe raporty dostępne są dla członków PZOT
Pytania dotyczące danych rynkowych proszę kierować do pzot@pzot.pl