

29 września 2011

Stanisław Cichocki, Paweł Strzelecki,
Robert Wyszynski

Kwartalny raport o rynku pracy - II kwartał 2011 r.

Streszczenie

- Aktualne dane wskazują na osłabienie wzrostu zatrudnienia w 2q2011 zarówno w gospodarce, jak i w sektorze przedsiębiorstw. Przy wolniej rosnącej podaży pracy, skutkowało to stabilizacją bezrobocia rejestrowanego oraz nieznacznym wzrostem bezrobocia BAEL.
- W 2q2011 nastąpił po raz pierwszy od połowy 2007 roku spadek współczynnika aktywności zawodowej. Obniżenie aktywności było odnotowane wśród osób młodych oraz w grupie *prime age*, podczas gdy wzrost aktywności na rynku pracy w dalszym ciągu dotyczył osób w wieku 45-59/64 lata i był związany z mniejszym odpływem na wcześniejsze emerytury i renty.
- W 2q2011 do obniżenia tempa wzrostu zatrudnienia przyczyniła się przede wszystkim niższa dynamika liczby umów zawieranych na czas nieokreślony, w mniejszym zaś stopniu umów na czas określony. Przeciętna liczba przepracowanych godzin pozostała na stabilnym poziomie. Warto zauważyć, że od połowy 2010 roku liczba pracujących w rolnictwie indywidualnym nie zmniejsza się tak, jak wynikałoby to z długoterminowego trendu, ale pozostaje na stałym poziomie.

- Zmiany przepływów na rynku pracy oraz relatywnie słabszy popyt na pracę wskazują na ograniczone możliwości spadku stopy bezrobocia w 2011 roku.
- Wzrost wynagrodzeń w 2q2011 przyspieszył. Było to częściowo skutkiem czynników jednorazowych związanych z dodatkowymi wypłatami w spółkach górniczych.
- Dynamika jednostkowych kosztów pracy w gospodarce po wzroście w 4q2010 utrzymuje się na stabilnym poziomie

Spis treści:

| | |
|---|----|
| I. PRACUJĄCY I POPYT NA PRACĘ | 2 |
| II. PODAŻ PRACY I BEZROBOCIE | 9 |
| III. PRZEPŁYWY NA RYNKU PRACY | 12 |
| IV. WYNAGRODZENIA, WYDAJNOŚĆ I KOSZTY PRACY | 13 |
| V. RYNEK PRACY W POLSCE NA TLE WYBRANYCH KRAJÓW . | 15 |
| ANEKS: TERMINY I DEFINICJE | 17 |

I. PRACUJĄCY I POPYT NA PRACĘ

Pracujący

Według danych BAEL – po obserwowanym na początku roku przyspieszeniu – w 2q2011 tempo wzrostu zatrudnienia obniżyło się, głównie w sektorze przemysłowym oraz usługach. W rolnictwie od połowy 2010 roku zahamowany został długookresowy trend spadkowy liczby pracujących. Do spadku dynamiki zatrudnienia ogółem przyczynił się głównie wolniejszy wzrost liczby osób zatrudnianych na czas nieokreślony¹. Kolejny kwartał z rzędu zmniejszyła się natomiast znaczenie samozatrudnienia poza rolnictwem.

Zarówno wyniki BAEL, jak również dane ze sprawozdawczości podmiotów powyżej 9 osób wskazują na spowolnienie procesu odbudowywania zasobów pracy w 2q2011. (Wykres nr 1). Jest ono najbardziej widoczne w danych z gospodarki narodowej (GN), gdzie – po uwzględnieniu czynników sezonowych – wzrost liczby pracujących w gospodarce narodowej całkowicie wyhamował².

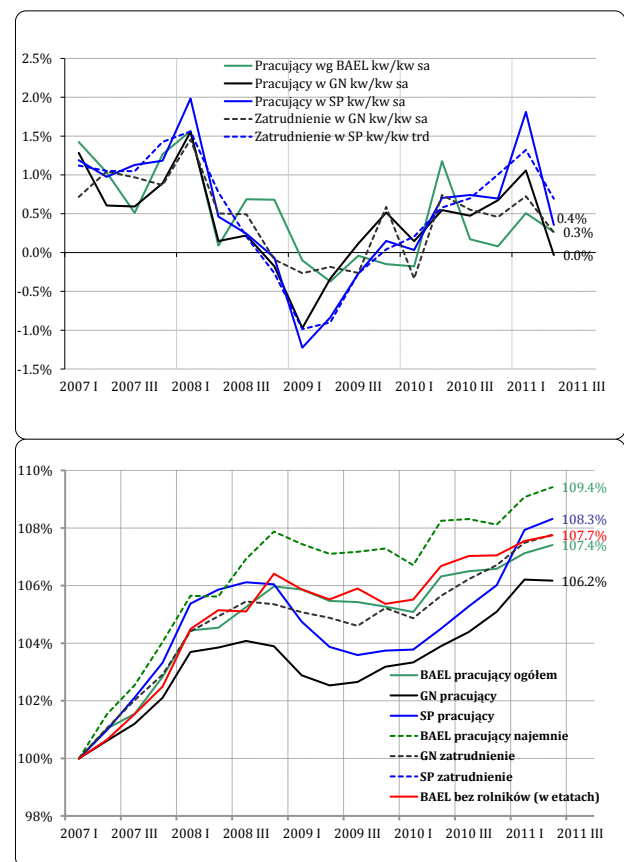
Różnica pomiędzy zachowaniem dynamiki kw/kw szeregów BAEL oraz GN może częściowo wynikać w przypadku tego drugiego źródła ze zwiększenia w 1q2011 próby badawczej w ramach corocznej aktualizacji, jak również z korekty *in plus* populacji BAEL w 2q2011 o zakładany przez GUS wzrost salda migracji w całym 2010 r.

Istotnie silniejszy spadek dynamiki kw/kw (sa) liczby osób pracujących w gospodarce narodowej w porównaniu z liczbą zatrudnionych może wskazywać na proporcjonalnie silniejsze zahamowanie tzw. zatrudnienia „nieetatowego” do warunków nieco słabszej koniunktury³, choć ze względu na mniejszy udział zatrudnienia „nieetatowego” o zmianach liczby

pracujących decydują w większym stopniu reprezentujące większość pracujących zmiany liczby zatrudnionych „etatowo”. Obserwacje z ostatnich 4 lat potwierdzają, że liczba pracujących (zawierająca wszystkie rodzaje świadczenia pracy) reaguje na zmiany koniunktury w większym stopniu niż liczba zatrudnionych (Wykres nr 1; indeks jednopodstawowy).

Wykres nr 1

Dynamiki kw/kw oraz indeks jednopodstawowy (2007q1=100) liczby pracujących wg BAEL, wg danych ze sprawozdawczości podmiotów powyżej 9 zatrudnionych dla całej GN oraz dla SP (sa)



¹ Przez zatrudnienie na czas nieokreślony rozumiane są kontrakty podpisane na okres powyżej 12 m-cy.

² Liczba pracujących wg BAEL zwiększyła się po odsezonowaniu o 1,0% r/r (0,3% kw/kw), wobec 1,9% r/r (0,5% kw/kw) w 1q2011. W SP liczba pracujących wzrosła o 3,6% r/r (0,4% kw/kw), wobec 4,0% r/r w 1q2011 (1,8% kw/kw), zaś w całej gospodarce o 2,2% r/r (0,0% kw/kw) wobec 2,8% w 1q2011 (1,1% kw/kw).

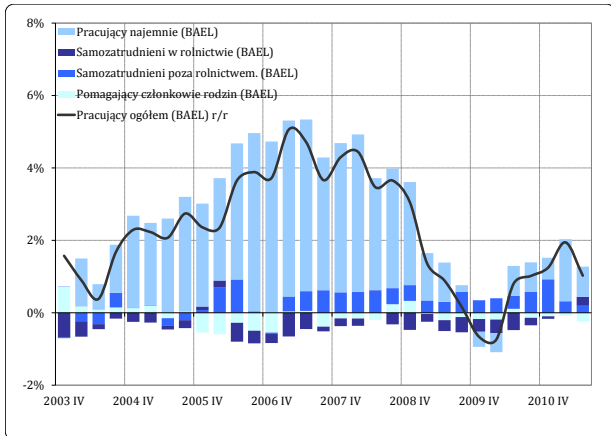
³ Mowa jest tu o: właścicielach i współwłaścicielach, osobach wykonujących pracę nakładczą, agentach oraz osobach zatrudnionych przez agentów, członkach rolniczych spółdzielni produkcyjnych. Szereg ten nie uwzględnia indywidualnych gospodarstw rolnych oraz jednostek budżetowych prowadzących działalność w zakresie obrony narodowej i bezpieczeństwa publicznego.

Do spadku dynamiki r/r liczby pracujących BAEL w 2q2011 przyczyniło się (Wykres nr 2) obniżenie się tempa wzrostu pracujących najemnie z 2,2% r/r w 1q2011 do 1,1% r/r sa), co wynika z dalszego, choć wolniejszego, wzrostu popytu na pracę w gospodarce. Obserwowana w ostatnich latach tendencja wzrostowa liczby samozatrudnionych poza rolnictwem indywidualnym uległa istotnemu osłabieniu, choć nadal obserwuje się tu wzrosty. Jedną z przyczyn słabszego wzrostu mogło być ograniczenie (od początku roku) dotacji ze środków

Funduszu Pracy na rozwój firm tworzonych przez osoby bezrobotne⁴. Jednocześnie nieznacznie, (po raz pierwszy od 2005 r.) zwiększyła się liczba pracujących na własny rachunek rolników indywidualnych. Na obecnym etapie trudno jest jednak ocenić trwałość oraz przyczyny wzrostu popularności samozatrudnienia w rolnictwie.⁵

Wykres nr 2

Kontrybucja zmian dynamiki r/r liczby pracujących wg wybranych kategorii zatrudnienia do zmian dynamiki liczby pracujących BAEL ogółem



Odsezonowane dane BAEL w rozbiciu na podstawowe sektory wskazują, że w 2q2011 do obniżenia dynamiki liczby pracujących ogółem przyczyniły się głównie przemysł oraz usługi. W sektorze przemysłowym⁶ tempo wzrostu zatrudnienia wyraźnie osłabło, choć było nadal dodatnie. Zatrudnienie w sektorze usługowym, po okresie stabilnego wzrostu, już trzeci kwartał z rzędu pozostawało praktycznie na niezmiennym

⁴ Zgodnie z ustawą budżetową na rok 2011 z Funduszu Pracy na aktywne formy przeciwdziałania bezrobociu planuje się wydać ok. 3,2 mld zł, czyli o 50% mniej niż przewidywano w 2010 r.

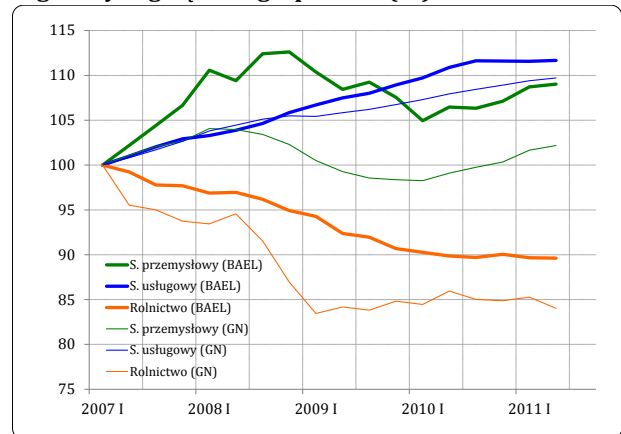
⁵ Wzrost znaczenia samozatrudnienia w rolnictwie może częściowo wynikać ze wspomnianego ograniczenia możliwości uzyskania wsparcia dla przedsiębiorczości bezrobotnych poza rolnictwem, przy jednoczesnym utrzymaniu dotacji dla mikroprzedsiębiorstw na terenach rolniczych udzielanych w ramach działania nr 312 „Tworzenie i rozwój mikroprzedsiębiorstw” Europejskiego Programu Rozwoju Obszarów Wiejskich (Więcej na stronie <http://www.minrol.gov.pl/pol/Wsparcie-rolnictwa-i-rybolowstwa/PROW-2007-2013>). Może być także związany z narastającym zniechęceniem części osób bezskutecznie poszukującym pracy w sektorach pozarolniczych, czego konsekwencją jest efekt „wypychania” części siły roboczej do rolnictwa.

⁶ Sektor przemysłowy w BAEL zawiera przemysł (tj. przetwórstwo przemysłowe, górnictwo, zaopatrzenie w energię elektryczną, gaz i wodę) oraz budownictwo.

poziomie. Podobnie brak zmian kw/kw odnotowano w rolnictwie, gdzie wcześniej obserwowano długoterminową tendencją spadkową (Wykres nr 3).

Wykres nr 3

Indeks jednopodstawowy (2007q1=100) liczby pracujących wg BAEL oraz wg danych ze sprawozdawczości podmiotów powyżej 9 dla całej GN w głównych gałęziach gospodarki (sa)



Zmiany zatrudnienia wydają się zgodne ze zmianami tempa wzrostu gospodarczego w poszczególnych branżach. Obniżenie tempa wzrostu WDB w przemyśle (z 7,8% r/r w 1q2011 do 4,1% w 2q2011) istotnie spowolniło proces odbudowywania zasobów pracy w tej części gospodarki (wg danych ze sprawozdawczości podmiotów zatrudniających powyżej 9 osób wzrost liczby pracujących o 0,3% kw/kw sa wobec 1,0% kw/kw sa w 1q2011)⁷. Kontynuowane od 2q2010 ożywienie w budownictwie oraz najwyższe od 4 lat tempo wzrostu WDB (17% r/r) przekładało się na wzrost zatrudnienia w tej branży o 7,0% r/r sa (wg danych z GN)⁸. Stabilizacji tempa wzrostu WDB w usługach rynkowych na poziomie 4,1% r/r towarzyszyła zaś relatywnie niska dynamika zatrudnienia (0,7% r/r sa). Tendencje w zakresie kształtowania się liczby pracujących, WDB oraz relacji między tymi wielkościami w głównych sektorach gospodarki

⁷ Nie są wprowadzone dane dla całej gospodarki ze sprawozdawczości podmiotów pow. 9, jednak główne tendencje branżowe w szeregach historycznych opisujących zatrudnienie w GN w okresie do 2q2011 wydają się zgodne ze zmianami obserwowanymi w BAEL. W przypadku rolnictwa na odchylenia BAEL od GN wpływa różnica w zakresie podmiotowym. W przypadku sprawozdawczości podmiotów pow. 9 rolnictwo obejmowało w 2q2011 zaledwie 85 tys. osób, w przypadku BAEL 2075 tys. osób.

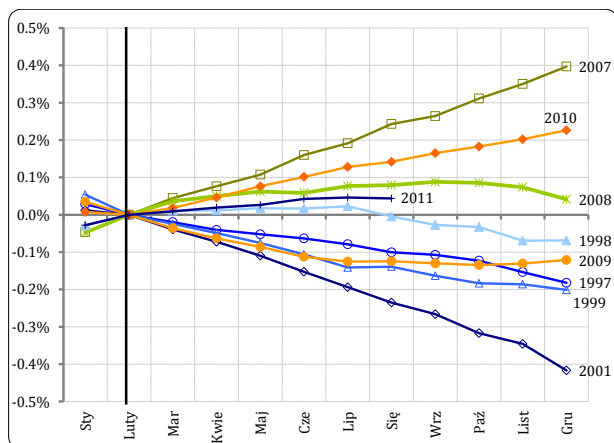
⁸ Wg danych z SP w 2q2011 dynamika liczby pracujących w budownictwie utrzymała się na poziomie 8,1% r/r (wobec 8,5% r/r w poprzednim kwartale).

wynikają ze specyfiki ról, jakie sektory te odgrywają w procesie kreacji zatrudnienia i wytwarzania produktu. Z jednej strony, pro-zatrudnieniowy charakter wzrostu w sektorze usługowym, przy utrzymywaniu się odpowiednio silnego popytu wewnętrznego na usługi rynkowe, powinien w dłuższej perspektywie stabilizować zatrudnienie w całej gospodarce. Z drugiej strony, pro-wydajnościowy charakter wzrostu w przemyśle może oddziaływać spowalniająco na dynamikę zatrudnienia.

Wg danych BAEL w 2q2011 poziom zatrudnienia w sektorze publicznym obniżył się o 1,4% r/r, sa. W ujęciu kw/kw liczba pracujących w tej części gospodarki po uwzględnieniu czynników sezonowych pozostała na niezmiennym poziomie (wobec spadku o 2,4% kw/kw w 1q2011). W tym samym czasie liczba pracujących w sektorze prywatnym wzrosła o 0,7% kw/kw (sa), zaś dynamika roczna w tym sektorze wyniosła 1,9% r/r, sa.

Wykres nr 4

Zatrudnienie w SP - zmiana % w stosunku do lutego każdego roku (sa)⁹



Miesięczne dane za 2011 r. dotyczące zatrudnienia w sektorze przedsiębiorstw (Wykres nr 4) mogą sugerować wyhamowanie procesu odbudowywania zasobów ludzkich w przedsiębiorstwach, co może być związane z rosnącą niepewnością wśród pracodawców, co do dalszego rozwoju sytuacji gospodarczej w Polsce i na świecie. W szczególności

⁹ Taki sposób prezentacji danych został wybrany ze względu na zaburzenia powodowane corocznymi zmianami próby oraz zmianami strukturalnymi dokonywanymi zazwyczaj w styczniu. Dane za 2009 r. uwzględniają zarówno zmianę próby, jak i modyfikację w klasyfikacji PKD (dlatego nie są w pełni porównywalne z poprzednimi latami).

potwierdza tę tezę nieznaczny spadek poziomu zatrudnienia w SP w sierpniu 2011 r.

Popyt na pracę

Oslabieniu pozytywnych tendencji w zakresie wielkości zatrudnienia towarzyszyła stagnacja liczby ofert pracy w 2q2011. W sierpniu b.r. odnotowany został jednak wzrost liczby ofert pracy w UP. Dotyczył on przede wszystkim części „rynkowej”, ale także ofert subsydiowanych.

Stopniowy wzrost popytu na pracę mierzony liczbą wakatów w urzędach pracy obserwowany w ubiegłym roku wyhamował w pierwszym półroczu 2011 r. W sierpniu b.r. zaobserwowano pewną poprawę – nastąpił wzrost m/m sa liczby ofert zgłaszanych przez firmy do urzędów pracy (o 11,8% m/m, sa), przy jednoczesnej stabilizacji wartości wskaźnika popytu na pracę publikowanego przez BIEC (WRP, por. Wykres nr 5) na poziomie 89,0.

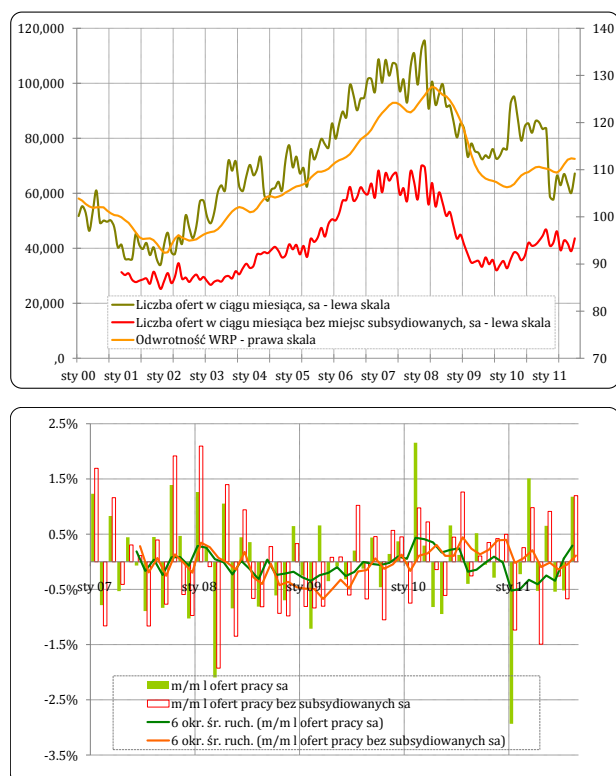
Do wzrostu liczby ofert pracy z UP w sierpniu przyczyniło się głównie ożywienie w tzw. „rynkowym” komponencie popytu na pracę (wzrost o 12,0% m/m sa). Zwiększyła się (o 6,8% m/m sa) także liczba miejsc pracy subsydiowanych ze środków Funduszu Pracy lub funduszy unijnych¹⁰. Pojedyncza obserwacja nie wpływa jednak istotnie na interpretację danych od początku roku, które wskazują raczej na stagnację w zakresie odbudowywania popytu na pracę ze strony pracodawców.

Warto zauważyć, że alternatywną miarą w stosunku do wakatów rejestrowanych przez UP są dane z „Badania popytu na pracę” GUS. (Porównanie obu źródeł danych w Ramce 2). Dane te wskazują także na zmniejszający się popyt na pracę w pierwszej połowie 2011 roku.

¹⁰ Historycznie większa część zmienności liczby ofert pracy wynikała ze zmian po stronie liczby miejsc pracy subsydiowanych przez urzędy pracy, w szczególności zaś tzw. miejsc aktywizacji zawodowej. Współczynnik zmienności dla okresu od stycznia 2009 do lipca 2011 w przypadku ofert subsydiowanych był blisko 2,5-krotnie wyższy niż w przypadku ofert niesubsydiowanych.

Wykres nr 5

Odwrotność Wskaźnika Rynku Pracy BIEC a liczba ofert w urzędach pracy oraz jej dynamiki miesięczne (sa)



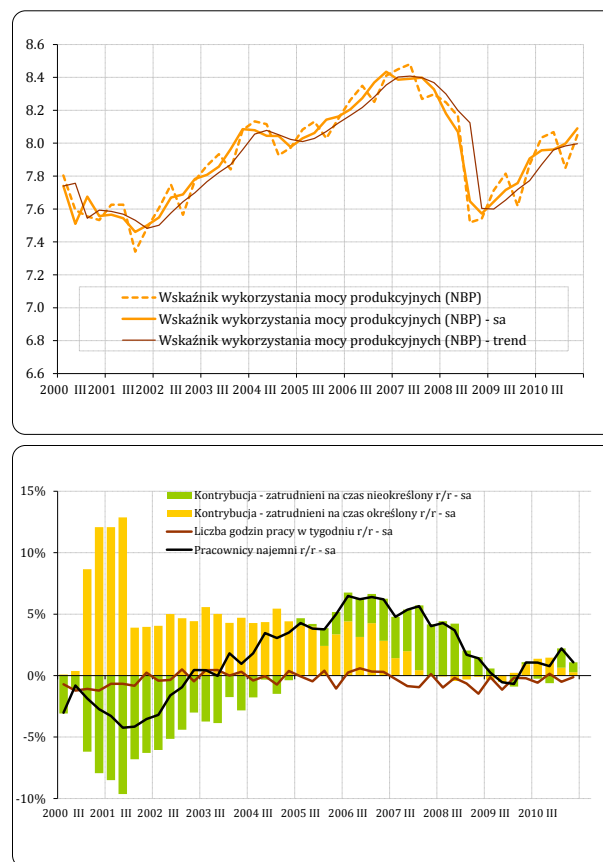
Wykorzystanie czynnika pracy w procesach produkcyjnych

Zaobserwowane w 2q2011 niewielkie wyhamowanie wzrostu PKB (do 4,3% w 2q2011 wobec 4,4% r/r w 1q2011), któremu towarzyszyło przyspieszenie dynamiki inwestycji (również w SP) przełożyło się na spowolnienie tendencji wzrostowych wykorzystania mocy produkcyjnych. W ujęciu sektorowym wzrost wykorzystania mocy produkcyjnych widoczny był w przemyśle i przedsiębiorstwach eksportujących. Spadek wykorzystania mocy produkcyjnych nastąpił w budownictwie.

Proces ten nie spowodował zmniejszenia intensywności wykorzystania czynnika pracy - liczba godzin przepracowanych w tygodniu (Wykres nr 6) tylko nieznacznie obniżyła się wg BAEL w 2q2011 o ok. 0,1% r/r sa. Dynamika łącznego przepracowanego czasu obniżyła się do 0,9% r/r sa (wobec 1,4% r/r sa w 1q2011), na co istotny wpływ miał przede wszystkim niższy wzrost liczby pracujących.

Wykres nr 6

Wskaźnik wykorzystania mocy produkcyjnych oraz odsetek pracujących na podstawie kontraktów krótkoterminowych i liczba godzin przepracowanych w tygodniu (sa)



Głównym sposobem zaangażowania pracy w polskich firmach są umowy na czas nieokreślony i czas określony. Inne sposoby świadczenia pracy są wykorzystywane w dużej części firm, ale mają relatywnie mniejsze znaczenie z punktu widzenia ogółu zatrudnienia (więcej na ten temat w Ramce 1). Umowy na czas określony dominują przy zatrudnieniu nowych pracowników, co jest szczególnie częste w sektorach o dużej rotacji personelu. Umowy na czas nieokreślony zawierane są najczęściej, jako przedłużenia umów na czas określony. W 2q2011 podobnie jak w poprzednim kwartale wzrastała liczba obu typów umów, choć ich dynamika obniżyła się w stosunku do poprzedniego kwartału, tj. w przypadku umów na czas nieokreślony z 2,2% r/r sa do 1,1% r/r sa, zaś w przypadku umów na czas określony z 2,4% r/r sa do 1,0% r/r sa, co z kolei znalazło odzwierciedlenie w zmniejszeniu dynamiki liczby pracujących w BAEL ogółem. Jednocześnie od dwóch kwartałów obserwowany jest wzrost liczby umów zawieranych

na stałe, co zważywszy na obniżenie prawdopodobieństwa znalezienia zatrudnienia w 2q2011, może sugerować zwiększenie liczby umów czasowych przedłużanych na czas nieokreślony¹¹.

Oczekiwane zmiany zatrudnienia

Wyniki ostatniego Badania koniunktury NBP¹² wskazują na prawdopodobne dalsze wyhamowanie procesu odbudowywania przez firmy swoich zasobów kadrowych po przyspieszeniu w 1q2011.

Zgodnie z wynikami Szybkiego Monitoringu w najbliższym kwartale można spodziewać się dalszego zmniejszenia popytu na pracę zgłaszanego przez przedsiębiorstwa.

W 3q2011 wskaźnik ilustrujący plany przedsiębiorstw dotyczące zatrudnienia obniżył się do negatywnego poziomu (niewielka przewaga spadków zatrudnienia nad jego wzrostem) jednak nadal utrzymuje się on powyżej swojej średniej długookresowej.

Zwiększanie zatrudnienia przewidywały w 3q2011 firmy w bardzo dobrej sytuacji finansowej i oczekujące wzrostu produkcji. Natomiast przedsiębiorstwa o niskim wykorzystaniu mocy produkcyjnych najczęściej przewidują spadki zatrudnienia.

Wzrost zatrudnienia przewidywały na 3q2011 przedsiębiorstwa z przewagą kapitału zagranicznego. Wyraźne redukcje zatrudnienia zapowiadały natomiast firmy z sektora publicznego. Również krajowe przedsiębiorstwa prywatne zapowiadają ograniczenie zatrudnienia.

W ujęciu branżowym pogorszeniu uległy prognozy dotyczące zatrudnienia w przemyśle i budownictwie. W usługach prognozy wskazują na zwiększanie zatrudnienia. Nadal bardziej optymistyczne są prognozy zatrudnienia dla MŚP niż dla przedsiębiorstw dużych.

Mimo pogorszenia planów zatrudnienia, przedsiębiorstwa w dalszym ciągu przewidywały umiarkowany wzrost wynagrodzeń w 3q2011.

¹¹ Informacja o kondycji sektora przedsiębiorstw ze szczególnym uwzględnieniem stanu koniunktury w II kw. 2011 oraz prognoz koniunktury na III kw. 2011, NBP, lipiec 2011 r.

¹² Dane z „Informacji o kondycji sektora przedsiębiorstw (...)”, NBP, lipiec 2011 r.

Ramka 1. Jak często firmy korzystają z umów innych niż praca na czas nieokreślony?

Badania ankietowe NBP wskazują, że najpopularniejszą formą uelastyczniania zatrudnienia w Polsce jest zawieranie umów na czas określony. Inne formy świadczenia pracy poza pracą na etat są używane przez firmy, ale w bardzo ograniczonym zakresie. Elastyczne formy zatrudnienia są związane z podwyższoną rotacją personelu i są szczególnie często wykorzystywane w budownictwie oraz turystyce i gastronomii.

Coraz wyraźniejszą tendencją zarówno na świecie jak i w Polsce jest dążenie do uelastyczniania zatrudnienia poprzez większe rozpowszechnienie umów na czas określony oraz zastępowanie zatrudnienia etatowego różnymi formami stosunków pracy pozaetatowej, samozatrudnieniem, outsourcingiem pewnych czynności, stosowaniem umów cywilnoprawnych (np.: umów o dzieło) oraz staży subsydiowane z zewnątrz. Popularność wszystkich wymienionych form zatrudnienia zastała zbadana w ankiecie przeprowadzonej przez NBP na próbie ok. 1000 firm. Wyniki prowadzą do wniosku, że zdecydowaną najczęstszą formą zatrudnienia stosowaną w SP są umowy na czas nieokreślony (pracuje w oparciu o nie ok. 72% pracowników i są stosowane w 99,2% firm).

Zdecydowana większość pracodawców (ponad 90%) stosuje także umowy na czas określony, które obejmują ok. 30% wszystkich osób zatrudnionych. Poza tym, nierzadko z tymi samymi pracownikami zawierane są umowy o inne formy świadczenia pracy. Tego typu formy pracy stosowane w ok. 30% firm, ale wykorzystywane są na niewielką skalę – każda z tych form świadczenia pracy obejmuje przeciętnie mniej osób niż 5% osób zatrudnionych na umowy o pracę.

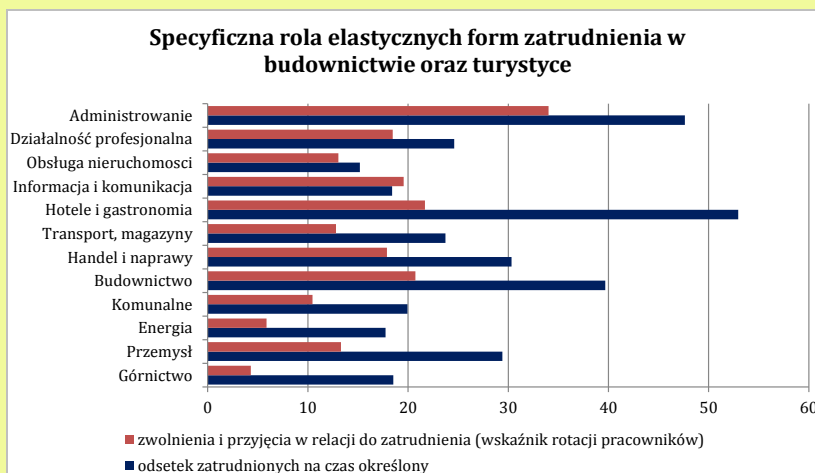
Tabela R1.1 Odsetek firm stosujących typy świadczenia pracy z określonym czasem oraz ich wielkość odniesiona do całkowitego zatrudnienia w postaci umów o pracę.

| | Odsetek firm | Odsetek zatrudnienia |
|--------------------------------|--------------|----------------------|
| Zatrudnienie na czas określony | 90.5% | 29.8% |
| Stosunek pracy inny niż etat | 51.4% | 9.0% |
| Kontraktor/samozatrudniony | 22.4% | 4.2% |
| Outsourcing | 25.3% | 3.0% |
| Umowy o dzieło | 33.8% | 5.0% |
| Staże finansowane z zewnątrz | 18.8% | 0.8% |

Źródło: BARP 2011

Stosowanie różnych form uelastyczniania umów o pracę jest związane z akceptowaniem przez firmy zwiększonej rotacji pracowników i dotyczy głównie branż, w których stosunkowo niewielki nacisk ma kapitał ludzki, zwłaszcza specyficzny kapitał ludzki nabywany w danej firmie. Ponadto szczególnie często umowy na czas określony stosowane są w sekcjach, w których popyt sezonowy lub związany z konkretnymi projektami ma duże znaczenie, takich jak turystyka i gastronomia oraz budownictwo.

Rysunek R1.1. Rotacja zatrudnienia a odsetek umów na czas określony w firmach według sektorów



Źródło: BARP 2011

Ramka 2. Wakaty w gospodarce – rejestracja w urzędach pracy a badanie popytu na pracę GUS

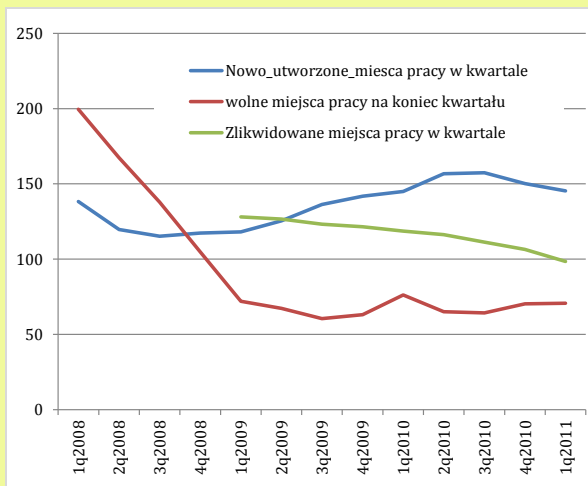
Dane z „Badania popytu na pracę” GUS (BPP GUS) pozwalają w pełniejszy i mniej obciążony sposób odzwierciedlić tendencje na rynku pracy. Dane za relatywnie krótki okres, w którym badanie to jest regularnie prowadzone wskazują, że trendy obserwowane w danych z tego badania odpowiadają danym z urzędów pracy (UP) oraz faktycznym zmianom liczby pracujących w gospodarce. Wskazać jednak można na fakt, że dane z BPP GUS wskazywały na wyższe tempo tworzenia nowych miejsc pracy w 2010 roku niż dane z UP. Dane z UP prawdopodobnie przeszacowują także liczbę wakatów na koniec danego okresu (tzn. prawdopodobnie niedoszacowują szybkości, z jaką wakaty faktycznie są zapełniane lub likwidowane).

Prowadzone od 2007 roku regularne, kwartalne BPP GUS oparte jest na reprezentatywnej próbie przedsiębiorstw i dostarcza danych o wszystkich miejscach pracy utworzonych w danym kwartale, z których część pozostaje nieobsadzona na koniec każdego kwartału. Dane te pozwalają rozwiązać wiele problemów, jakie wiążą się z danymi o wakatach zgłaszanych do UP. Po pierwsze badania ankietowe przedsiębiorstw NBP wskazują, że tylko ok. 10% nowo utworzonych wakatów w sektorze przedsiębiorstw jest zgłaszana do urzędów pracy. Drugim problemem jest obciążanie tego miernika, jeśli chodzi o interpretację dla całej gospodarki związane z faktem, że do urzędów pracy trafiają głównie oferty pracy dla osób o najniższych kwalifikacjach, podczas, gdy popyt na pracę w gospodarce jest zróżnicowany względem kwalifikacji. Trzecim problemem w ocenie „rynkowego” popytu na pracę jest to, że nieproporcjonalnie duży odsetek miejsc pracy oferowanych w urzędach stanowią oferty dofinansowane przez urzędy w ramach aktywnych polityk rynku pracy (ALMP), choć problem ten częściowo można także rozwiązać wyodrębniając „rynkową” część ofert ze szczegółowych sprawozdań UP (porównaj Rys. 5 w rozdziale Pracujący i Popyt na Pracę).

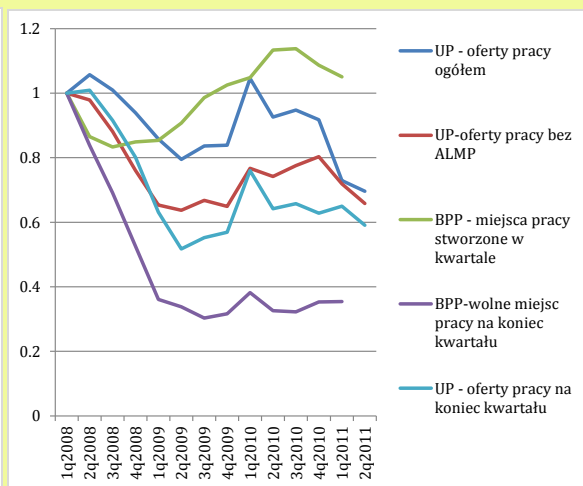
Dane z BPP GUS wskazują (Wykres R2.1), że w badanej próbie firm najmniejsza odnotowana od rozpoczęcia badania w 1q2008 roku liczba nowych miejsc pracy została utworzona w przedsiębiorstwach na przełomie 2008 i 2009 roku. Tendencja ta oraz prawdopodobnie gwałtowne zamykanie nieobsadzonych jeszcze miejsc pracy doprowadziło do szybkiego spadku wolnych miejsc pracy na koniec każdego kwartału w 2008 roku. Od połowy 2009 roku liczba nowych miejsc pracy zaczęła rosnąć, przekraczając liczbę miejsc likwidowanych, ale liczba pozostających na koniec każdego kwartału wakatów pozostała na niskim poziomie. Porównanie z danymi GUS wskazuje, że liczba „rynkowych” miejsc pracy zgłaszanych do UP zaczęła rosnąć nieco później i wolniej niż wg deklaracji firm z BPP GUS, ale oba wskaźniki wskazywały na podobne tendencje.

Liczba wolnych miejsc pracy/ wakatów zgłoszonych na koniec każdego kwartału dostosowała się do spowolnienia gospodarki w znacznie mniejszym stopniu wg danych z UP niż według deklaracji BPP GUS, co może sugerować, że wakaty zgłaszane do UP zapełniane były relatywnie wolniej.

Rysunek R2.1. Podstawowe dane z BPP GUS



Rysunek R2.2. Porównanie BPP GUS oraz danych z UP



Źródło: Dane GUS i MPiPS

II. PODAŻ PRACY I BEZROBOCIE

Podaż pracy

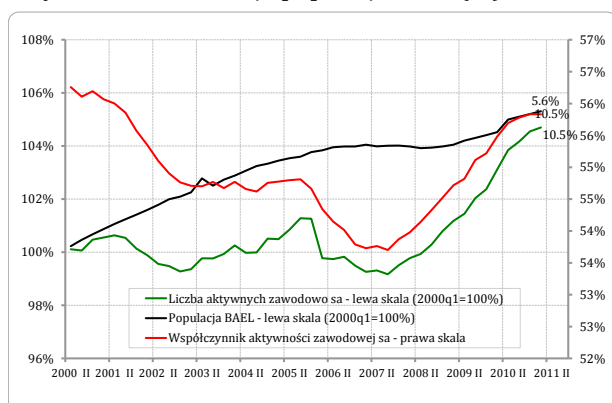
W 2q2011 po raz pierwszy od 2007 roku spadł współczynnik aktywności zawodowej, choć wzrost aktywności utrzymał się wśród osób w wieku przedemerytalnym. Liczba aktywnych zawodowo wzrosła jednak dzięki uwzględnieniu przez GUS w BAEL powracających w 2010 roku emigrantów.

W 2q2011 utrzymał się obserwowany od 2007 roku trend wzrostu liczby osób aktywnych zawodowo, choć wzrost był wyraźnie mniejszy niż w przeszłości jakkolwiek dynamika ta ma tendencję malejącą, pomimo, że GUS w 2q2011 skorygował w górę dane o populacji BAEL o ok. 100 tys. osób, głównie w związku z uwzględnieniem emigracji powrotnej. Dane na podstawie BAEL (Wykres nr 7) wskazują, że liczba aktywnych zawodowo wzrosła tylko o 30 tys. osób i jest to drugi kwartał z rzędu tak niskiego wzrostu.

Główną przyczyną wyhamowania wzrostu podaży pracy jest pierwszy od 2007 roku spadek współczynnika aktywności zawodowej. Na razie jest on stosunkowo nieznaczny (ok. 0,05 pp.), ale może oznaczać odwrócenie tej pozytywnej tendencji, co jest zgodne z przewidywaniami lipcowej projekcji NECMOD.

Wykres nr 7

Liczba aktywnych zawodowo, współczynnik aktywności zawodowej i populacja BAEL (sa)



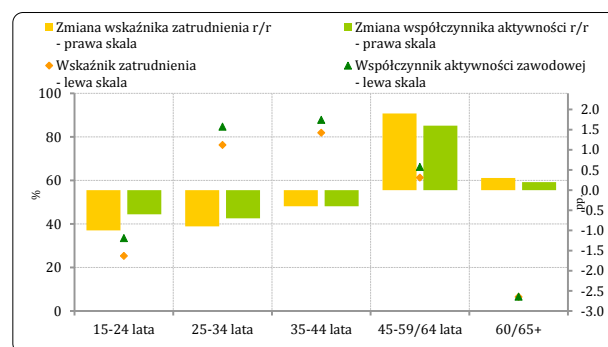
W poprzednich kwartałach wzrost współczynnika aktywności zawodowej dotyczył w największym stopniu osób w wieku przedemerytalnym, ale obserwowany był także w grupie osób młodych i *prime-age*. W 2q2011 (Wykres nr 8) współczynnik aktywności zawodowej wzrastał już tylko wśród osób w wieku przedemerytalnym (o 1,6 pp. r/r) oraz minimalnie w grupie osób powyżej 60/65 lat (o 0,2 pp. r/r). Wzrost zatrudnienia i aktywności

zawodowej osób starszych w dalszym ciągu związany był z wprowadzeniem ograniczeń we wcześniejszym opuszczaniu rynku pracy (mniej osób odchodziło na renty oraz wcześniejsze emerytury).

Mniejszy popyt na pracę odbił się w największym stopniu na zatrudnieniu osób młodych i w wieku największej aktywności (*prime-age*). Mniejsze szanse na rynku pracy zniechęciły prawdopodobnie część osób do aktywności na rynku pracy, co odbiło się na spadkach współczynników aktywności zawodowej w tych grupach.

Wykres nr 8

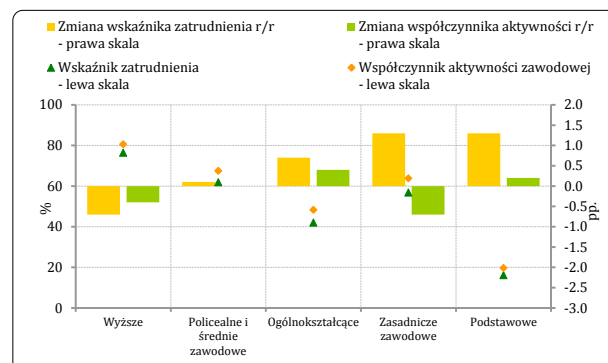
Współczynnik aktywności zawodowej (%), wskaźnik zatrudnienia (%) oraz ich zmiany (r/r w pp.) wg grup wieku



Spadek aktywności zawodowej w 2q2011 dotknął głównie osoby z wykształceniem wyższym i osoby z wykształceniem zawodowym (Wykres nr 9). Spadki zatrudnienia odnotowywane były zaś wśród osób lepiej wykształconych, podczas gdy zatrudnienie osób gorzej wykształconych wzrosło.

Wykres nr 9

Współczynnik aktywności zawodowej (%), wskaźnik zatrudnienia (%) i ich zmiany (r/r w pp.) wg wykształcenia



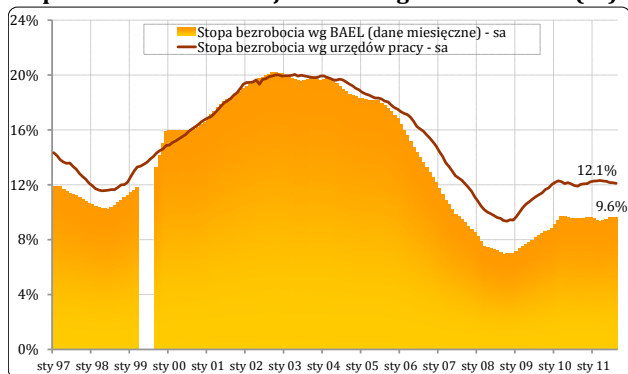
Bezrobocie

Od 2010 roku obserwuje się względną stabilizację poziomów stóp bezrobocia rejestrowanego (ok. 12-12,3% sa) i BAEL (ok. 9,5% sa). Stopa bezrobocia sa BAEL w 2q2011 wzrosła do 9,6% z 9,3% w 1q2011.

W 2q2011 wzrosła nieznacznie stopa bezrobocia BAEL (po wyeliminowaniu sezonowości do 9,6% z 9,3% w 1q2011) osiągając poziom zbliżony do obserwowanego pod koniec 2010 roku (Wykres nr 10). Również stopa bezrobocia rejestrowanego pozostaje zbliżona do obserwowanej w 2010 roku (wahania nie przekraczają 0,2 pp.). Brak istotnych zmian stopy bezrobocia nie oznacza jednak niezmienną sytuację na rynku pracy. Do 1q2011 roku dzięki wzrostowi współczynnika aktywności zawodowej wyraźnie zwiększyła się podaż pracy i czynnik ten równoważył istotne wzrosty liczby pracujących. W 2q2011 zarówno popyt na pracę jak i podaż pracy uległy zmniejszeniu. Warto także zwrócić uwagę, że badania NBP wskazują, że do hamowania wzrostu bezrobocia w latach 2010-2011 mogły przyczynić się dostosowania w dół oczekiwań płacowych bezrobotnych (więcej na ten temat w ramce nr 3). Płaca minimalna stanowi dolne ograniczenie oczekiwań płacowych, którego znaczenie wzrasta w okresach dekoniunktury. W tym kontekście uchwalony przez rząd we wrześniu br. wzrost płacy minimalnej o 8,2% w 2012 roku (przeciętny wzrost płac wyniósł w 2q2011 5,3%) może przyczynić się do podniesienia poziomu bezrobocia.

Wykres nr 10

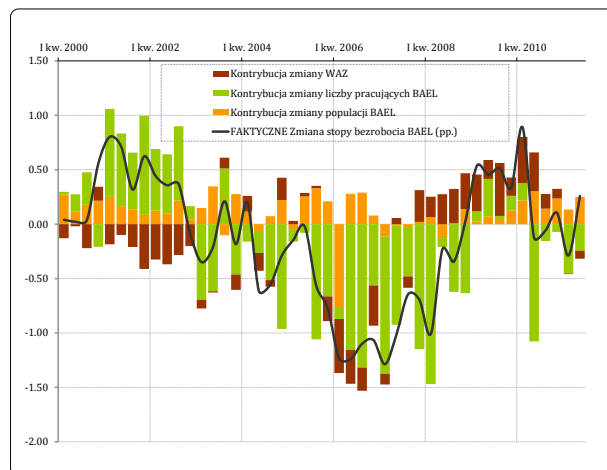
Stopa bezrobocia rejestrowanego i BAEL (sa)



Do ponownego wzrostu stopy bezrobocia BAEL przyczynił się głównie mniejszy wzrost liczby pracujących, oraz wzrost populacji spowodowany uwzględnieniem w szacunkach emigracji powrotnej w 2010 roku (Wykres nr 11). W przeciwieństwie do poprzednich kwartałów spadek wskaźnika aktywności zawodowej oddziaływał ujemnie na bezrobocie.

Wykres nr 11

Dekompozycja dynamiki q/q liczby bezrobotnych (sa)

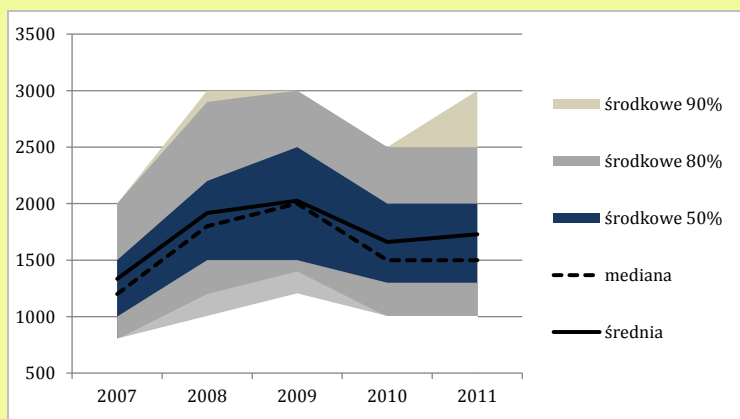


Dane z urzędów pracy wskazują, że w 2q2011 utrzymana została tendencja spadku liczby nowozarejestrowanych bezrobotnych (o 17,8% r/r), ale malała także liczba wyrejestrowanych ogółem (o 21% r/r) w tym z tytułu podjęcia pracy (o 13,8% r/r), co może być związane ze zmniejszającą się do lipca 2011 liczbą ofert pracy zarówno „rynkowych” jak i dofinansowywanych z UP.

Ramka 3. Oczekiwania płacowe bezrobotnych są procykliczne

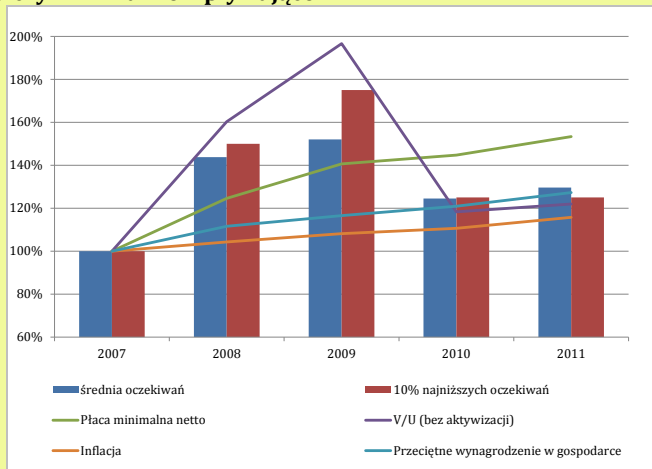
Jednym z istotnych czynników decydujących o równowadze na rynku pracy (w tym poziomie bezrobocia i wynagrodzeń) jest poziom wynagrodzeń oczekiwanych przez osoby bezrobotne. Dane z badań ankietowych NBP przeprowadzone wśród zarejestrowanych bezrobotnych w latach 2006-2011 wskazują, że oczekiwania płacowe osób bezrobotnych nie są stałe w czasie, ale zmieniają się i z około jednorocznym opóźnieniem dostosowują się do warunków panujących na rynku pracy. Badania wskazują ponadto, że przy zmniejszającym się popycie na pracę wzrasta rola płacy minimalnej, jako dolnego ograniczenia oczekiwań. Wnioski te wskazują, że oczekiwania bezrobotnych są jednym z kanałów łagodzenia presji na wzrost wynagrodzeń w czasie mniejszego popytu na pracę.

Rysunek R3.1. Struktura oczekiwanych wynagrodzeń netto wśród zarejestrowanych bezrobotnych

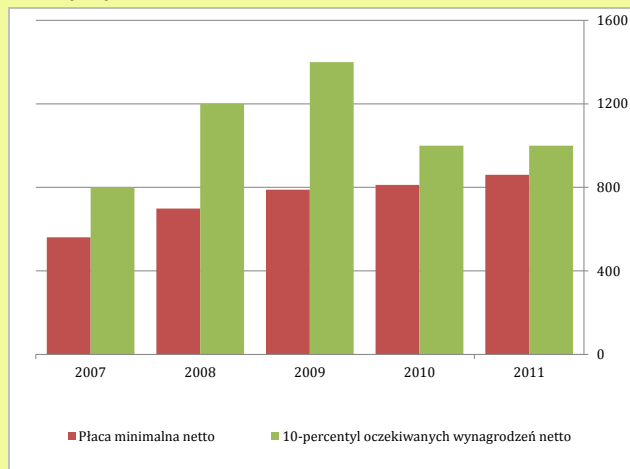


Analiza struktury oczekiwań płacowych osób bezrobotnych wskazuje, że rosły one w latach 2007-2009, a następnie zaczęły opadać (Rysunek R3.1), tak, że w 2011 roku 10% najniższych oczekiwań płacowych było wyższych od płacy minimalnej o mniej niż 100 zł (Rysunek R.3.3), podczas gdy jeszcze w 2009 wartość ta wynosiła 500 zł, co oznaczało, że 90% bezrobotnych oczekiwało wynagrodzeń przynajmniej o 500 zł wyższych od płacy minimalnej. Zestawienie oczekiwań zarejestrowanych bezrobotnych oraz wybranych czynników, które mogą na nie wpływać prowadzi do wniosku, że zarówno przeciętne jak i najniższe oczekiwania są skorelowane w czasie z (opóźnionym) wskaźnikiem napięcia na rynku pracy (Rysunek R.3.2), mierzonym stosunkiem liczby wakatów do liczby bezrobotnych. Zależność ta może tłumaczyć gwałtowny wzrost oczekiwań w latach 2007-2009 oraz ich spadek a potem stabilizację w okresie 2010-2011. W znacznie mniejszym stopniu na bieżące oczekiwania płacowe bezrobotnych wpływały w analizowanym okresie aktualne wynagrodzenia oraz zmiany inflacji.

Rysunek R3.2. Przeciętne oczekiwania bezrobotnych, a czynniki na nie wpływające



Rysunek R3.3. Najniższe oczekiwania a płaca minimalna



III. PRZEPIŁYWY NA RYNKU PRACY

Na początku 2011 roku¹³ w dalszym ciągu przepływy z bezrobocia do zatrudnienia były silniejsze od przepływów w odwrotnym kierunku, ale w 2q2011 wzrosło prawdopodobieństwo zwolnienia.

Najważniejszymi przepływami decydującymi o zatrudnieniu i bezrobociu w gospodarce są przepływ związany ze znajdowaniem pracy (U->E) oraz utratą pracy (E->U).

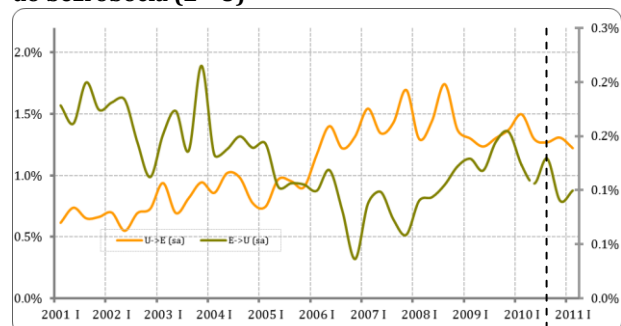
Spowolnienie w polskiej gospodarce w 2009 roku przełożyło się na wyraźny wzrost prawdopodobieństwa utraty pracy przez osoby pracujące (Wykres nr 12). Od połowy 2009 roku zaczęło wzrastać prawdopodobieństwo znalezienia pracy przez osoby bezrobotne, a na początku 2010 roku odnotowano jego wyraźny wzrost odzwierciedlający wzrost popytu na pracę, który znalazł swoje odzwierciedlenie tak że w wyraźnym wzroście liczby ofert pracy. W 2010 roku zarówno prawdopodobieństwo znalezienia jak i utraty pracy zaczęło maleć, przy czym w odróżnieniu od końca 2009 roku utrzymywała się przewaga przyjmowania nowych pracowników nad zwolnieniami. Malejące prawdopodobieństwa przepływów odzwierciedlały zarówno malejącą od początku 2010 intensywność zwolnień jak i słabnący w drugiej połowie 2010 roku popyt na pracę.

W 2q2011 napływy do bezrobocia z zatrudnienia i bierności zawodowej w sumie przewyższyły słabnące odpływy do zatrudnienia i liczba bezrobotnych wzrosła. (Wykres nr 13).

Z drugiej strony popyt na pracę generuje wciąż miejsca pracy dla osób bezrobotnych, ale saldo napływu do zatrudnienia osób do tej pory nieaktywnych stało się ujemne (Wykres nr 14), czego główną przyczyną był gwałtowny spadek (w drugiej połowie 2010 roku) liczby osób, które przechodzą od razu z nieaktywności do zatrudnienia (Wykres nr 15).

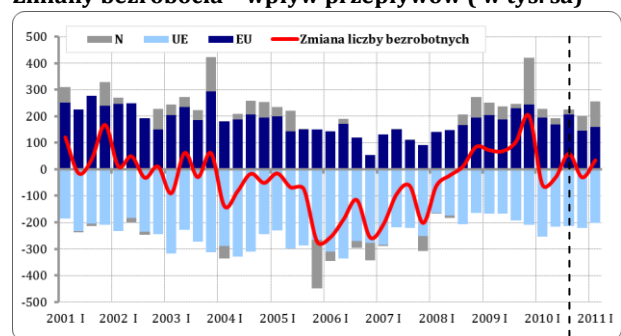
Wykres nr 12

Prawdopodobieństwa przejścia osoby bezrobotnej do zatrudnienia (U->E) oraz przejścia osoby zatrudnionej do bezrobocia (E->U)



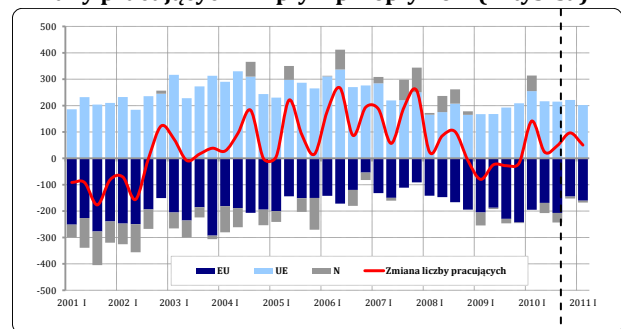
Wykres nr 13

Zmiany bezrobocia - wpływ przepływów (w tys. sa)



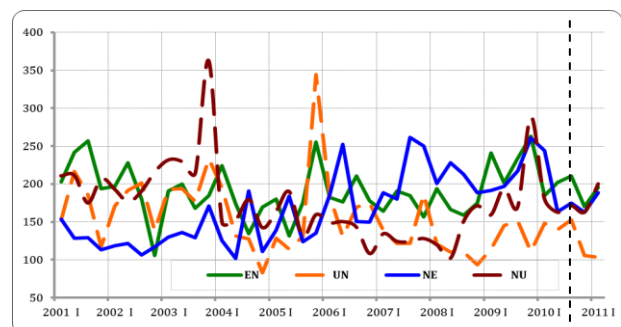
Wykres nr 14

Zmiany pracujących - wpływ przepływów (w tys. sa)



Wykres nr 15

Przebiegi pomiędzy nieaktywnością a pracą i bezrobociem (w tys. sa)



¹³ Mikrodane BAEL za 1q2011 i 2q2011 nie są jeszcze dostępne stąd przepływy w 2011 roku mają charakter ekstrapolacji na podstawie opublikowanych danych przekrojowych. Szacunki te są na wykresach oddzielone przerywaną linią

IV. WYNAGRODZENIA, WYDAJNOŚĆ I KOSZTY PRACY

Dynamika wzrostu płac w całej gospodarce zwiększyła się w 2q2011, zarówno na skutek wzrostu dynamiki w większości sekcji gospodarki, jak i w wyniku oddziaływania czynników jednorazowych. Dane z SP oraz projekcja NECMOD wskazują, że w kolejnych kwartałach można spodziewać się dalszego powolnego wzrostu dynamiki. Wzrost dynamiki wydajności pracy powodował, że tempo wzrostu ULC nie zmieniło się istotnie w stosunku do 1q2011.

Wynagrodzenia

Dynamika wynagrodzeń r/r w gospodarce w 2q2011 była wyższa niż w 1q2011 i wyniosła 5,3% r/r (wobec 4,5% r/r w 1q2011). Do wzrostu dynamiki przyczyniło się zwiększenie dynamiki płac w większości sekcji gospodarki. Zmniejszenie dynamiki wynagrodzeń nastąpiło jedynie w działalności naukowej i technicznej (z 2,2% r/r w 1q2011 do -2,6% r/r w 2q2011) i związane było z efektem bazy.

Oddziaływanie czynników jednorazowych (dodatkowych wypłat w największych firmach) miało wpływ na podwyższenie tempa wzrostu wynagrodzeń w 2q2011 w stosunku do 1q2011 o ok. 0,3 pp. Szacunki te uwzględniły dodatkowe wypłaty w sekcji „Górnictwo” oraz w sekcji „Zaopatrywanie wytwarzanie zaopatrywanie w energię elektryczną, gaz, parę wodną i gorącą wodę”. Dynamika wynagrodzeń w pierwszej z tych sekcji wyniosła w 2q2011 14,1% r/r (wobec 3,6% r/r w 1q2011) a w drugiej sekcji 9,0% r/r (wobec 5,3% r/r w 1q2011).

Tablica nr 1

Dynamika wynagrodzeń w gospodarce i jej sekcjach r/r (zgodne z PKD 2007)

| | 2009 | | | | 2010 | | | | 2011 | |
|-------------------------------------|------|------|------|------|------|------|------|------|------|------|
| | 1q | 2q | 3q | 4q | 1q | 2q | 3q | 4q | 1q | 2q |
| Gospodarka* | 6,8 | 4,4 | 4,9 | 4,7 | 4,1 | 3,8 | 2,9 | 6,0 | 4,5 | 5,3 |
| Rolnictwo | -0,3 | -2,4 | -3,1 | -2,2 | 1,0 | 12,9 | 9,9 | 15,1 | 9,5 | 11,7 |
| Sektor przedsiębiorstw | 6,3 | 3,7 | 3,9 | 3,8 | 2,8 | 3,8 | 2,0 | 4,3 | 4,1 | 5,0 |
| Usługi finansowe | 0,3 | 3,9 | 0,8 | 8,5 | -2,5 | 5,0 | 7,9 | 0,2 | 8,6 | 8,9 |
| Nauka i technika | 9,1 | 4,9 | 9,1 | 2,4 | -0,6 | 5,1 | -5,6 | 2,9 | 2,2 | -2,6 |
| Administracja | 11,9 | 7,2 | 6,3 | 0,2 | 5,2 | 0,2 | 0,2 | 5,6 | 3,0 | 4,6 |
| Edukacja | 10,7 | 5,2 | 6,8 | 6,0 | 10,0 | 3,2 | 4,5 | 9,4 | 5,7 | 5,9 |
| Ochrona zdrowia | 11,0 | 6,3 | 6,5 | 1,6 | 2,9 | 3,3 | 1,8 | 3,0 | 2,3 | 2,7 |
| Mikroprzedsiębiorstwa i reszta GN** | 1,0 | 3,4 | 6,8 | 5,8 | 8,2 | 3,8 | 3,9 | 16,1 | 0,7 | 4,6 |

*Dane dla pełnej zbiorowości; ** Na czerwono szacunki IE.

W 2q2011, przy wzroście inflacji mierzonej CPI (do 4,6% r/r z 3,8% r/r w 1q2011), dynamika przeciętnych wynagrodzeń w gospodarce w ujęciu realnym uległa dalszemu obniżeniu do 0,6% r/r wobec 0,7% r/r w 1q 2011.

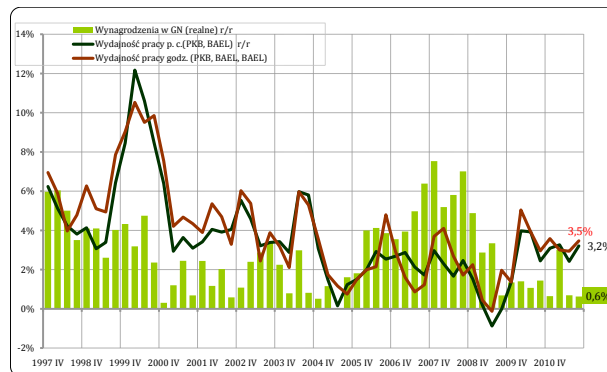
W stosunku do 2q2011 plany podniesienia wynagrodzeń na 3q2011 zadeklarowało więcej przedsiębiorców ankietowanych w ramach Szybkiego Monitoringu NBP (18,7% po korekcie sezonowej - o 1,2 pp. więcej niż w poprzednim kwartale).

Wydajność

W 2q2011 wydajności pracy w przypadku rachunku opartego na danych BAEL zwiększyła się i wyniosła 3,2% r/r (Wykres 16). Tempo wzrostu wydajności było niższe od tempa wzrostu płac nominalnych. Jednak dynamika wydajności liczona na jednego zatrudnionego (p.c) jak i na godzinę pracy (p.h) w 2q2011 była wyższa od dynamiki płac realnych (deflowanych CPI), co oznacza, że w ujęciu realnym koszty pracy zmniejszyły się i poprawiała się konkurencyjność produkcji.

Wykres nr 16

Zmiany wydajności pracy a wzrost płac realnych wg BAEL¹⁴



Według zagregowanych danych dla całej Gospodarki Narodowej dynamika wydajność pracy (wykres 17) wzrosła w 2q2011 i wynosiła 2,2% wg danych o zatrudnieniu ze sprawozdawczości podmiotów pow. 9 osób (wobec 1,6% r/r w 1q2011).

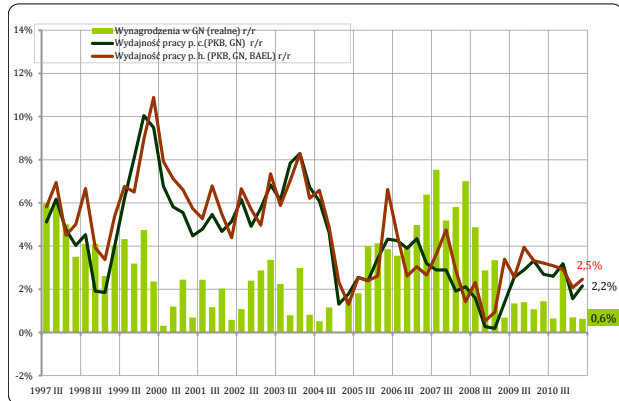
Analiza produktywności pracy w ujęciu branżowym prowadzi do wniosku, że w stosunku do 1q2011 wyraźnie wzrosła produktywności w budownictwie (wykres 18) na skutek wzrostu dynamiki wartości dodanej przy nieznacznym spadku dynamiki

¹⁴ Do kalkulacji tempa wzrostu wydajności pracy na zatrudnionego (p.c.) wykorzystano realną dynamikę PKB oraz dynamikę liczby pracujących wg BAEL. W przypadku wydajności godzinowej (p.h.) posłużono się realnym tempem wzrostu PKB oraz dynamiką łącznie przepracowanego czasu, stanowiącego iloczyn liczby pracujących wg BAEL oraz przeciętnie przepracowanej liczby godzin w tygodniu wg BAEL.

zatrudnienia.¹⁵ Niewielki wzrost wydajności nastąpił także w sektorze usługowym. Natomiast w przemyśle kolejny kwartał z rzędu nastąpił spadek wydajności wynikający ze spadku dynamiki wartości dodanej w 2q2011.

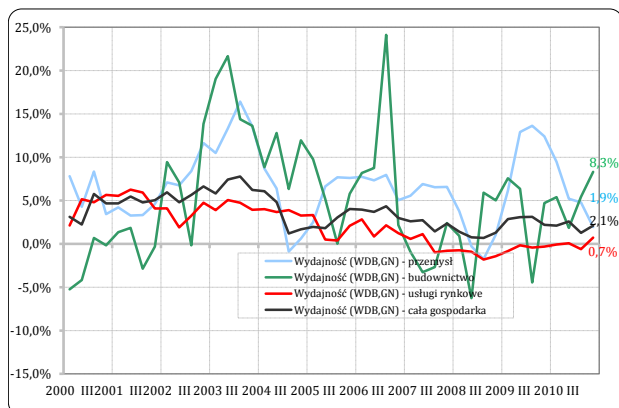
Wykres nr 17

Zmiany wydajności pracy a wzrost płac realnych w gospodarce narodowej



Wykres nr 18

Zmiany r/r wydajności w sekcjach GN



Wg wyników Szybkiego Monitoringu relacja pomiędzy wzrostem nominalnych wynagrodzeń i wzrostem wydajności pracy pogorszyła się w 2q2011 w stosunku do 1q2011. W porównaniu do 1q2011 wzrósł udział przedsiębiorstw, w których wydajność rośnie wolniej niż płace. W stosunkowo mniejszym stopniu wzrósł udział przedsiębiorstw deklarujących szybszy wzrost wydajności niż wynagrodzeń.

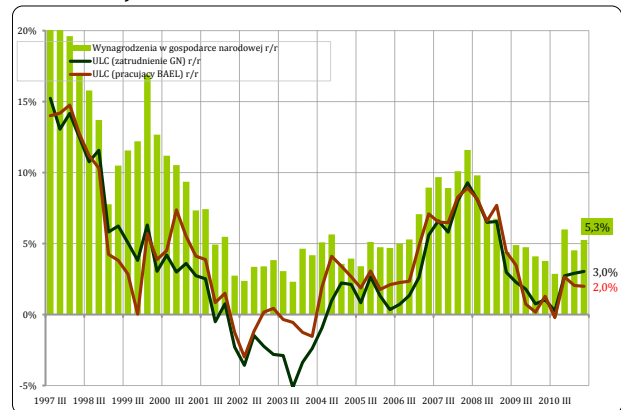
Jednostkowe koszty pracy (ULC)

Dynamika jednostkowych kosztów pracy obliczonych na podstawie zatrudnienia wg BAEL nieznacznie obniżyła się w 2q2011 do 2,0% r/r wobec 2,1% r/r w 1q2011 na skutek wzrostu wydajności pracy w 2q2011 (wykres 19).

¹⁵ W przypadku analizy po sektorach do wyciszenia zmian w wydajności i ULC użyto wartości dodanej brutto (WDB).

Wykres nr 19

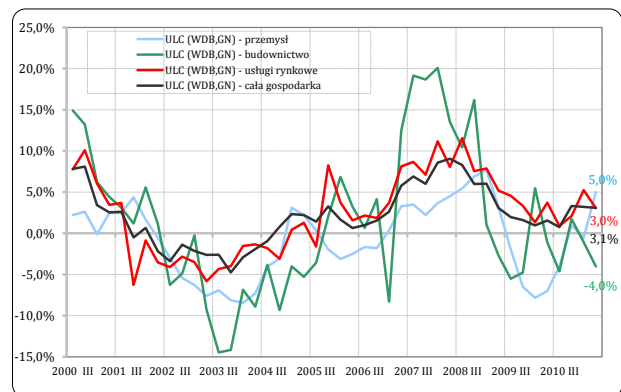
Wzrost ULC a wzrost płac nominalnych w gospodarce narodowej



Dostępne dane pozwalają również na oszacowanie dynamiki ULC obliczonego na podstawie informacji o liczbie pracujących w GN. Dynamika ta wzrosła w 2q2011 do 3,0% r/r wobec 2,9% r/r w 1q2011. Różnica w zachowaniu dynamiki ULC liczonych na podstawie zatrudnienia wg BAEL a liczonych w oparciu o liczbę pracujących w GN wynikają z wolniejszego wzrostu wydajności pracy w przypadku rachunku opartego na danych z Gospodarki Narodowej.

Wykres nr 20

Wzrost ULC w sekcjach GN



W przypadku ULC w głównych sektorach gospodarki (wykres 20) w 1q2011 odnotowano dalszy spadek dynamiki w budownictwie (do -4,0% r/r) na skutek wzrostu wydajności pracy przy zmniejszeniu się dynamiki wynagrodzeń. Zmniejszyła się również dynamika jednostkowych kosztów pracy w usługach (do 3,0% r/r) w wyniku zwiększenia się tempa wzrostu wydajności pracy.

Wyraźny wzrost dynamiki ULC wynikający ze wzrostu dynamiki wynagrodzeń i spadku dynamiki wydajności widoczny był w przemyśle (do 5,0% r/r z -0,5% r/r w 1q2011).

V. RYNEK PRACY W POLSCE NA TLE WYBRANYCH KRAJÓW

Aktualne dane o sytuacji na rynku pracy w krajach UE wskazują na jej dalszą stabilizację, W krajach EŚW powoli obniżało się bezrobocie, występowały także symptomy wzrostu popytu na pracę i niewielki wzrost dynamiki ULC.

W 1q2011 zatrudnienie w skali całej UE wzrosło kw/kw o 0,1 % (wobec dynamiki na poziomie 0,0% kw/kw w 4q2010). Dynamika zatrudnienia r/r drugi kwartał z rzędu była dodatnia i wyniosła 0,3% r/r (wobec 0,2% r/r w 4q2010). Dalsze wzrosty zatrudnienia odnotowano w usługach. Stopniowej poprawie ulega również sytuacja w przemyśle, choć sektor ten nadal cechuje się spadkami zatrudnienia r/r.

Kilka czynników mogło wskazywać na oznaki poprawy sytuacji na rynku pracy w skali całej UE w 1q2011. Dynamika liczby wakatów utrzymywała się w dalszym ciągu na wysokim poziomie (9,0% r/r w 4q2010). We wszystkich krajach członkowskich następował wzrost liczby godzin pracy przepracowanych przez pracowników agencji pracy tymczasowej - w całej UE wzrost ten wyniósł 18,1% r/r w kwietniu 2011. Poprawie uległy również oczekiwania dotyczące zatrudnienia w większości sektorów. Wyjątkiem jest budownictwo, dla którego oczekiwania uległy obniżeniu i są wciąż najniższe.

związanym z bezrobociem pozostaje bardzo wysokie i niezmienną się bezrobocie wśród osób młodych (15-24 lata), które w czerwcu 2011 wynosiło w UE 20,5%. Do krajów o rekordowo wysokim bezrobociu wśród osób młodych zaliczyć można Hiszpanię, Włochy i Słowację.

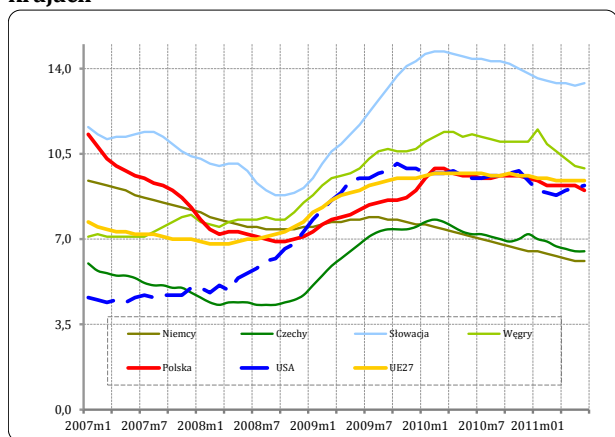
W Stanach Zjednoczonych stopa bezrobocia uległa stabilizacji i utrzymuje się na poziomie 9,1% w lipcu 2011.

Natomiast w krajach naszego regionu zauważalny jest systematyczny spadek stopy bezrobocia w Niemczech, Czechach oraz na Węgrzech. W krajach nadbałtyckich bezrobocie utrzymało się na bardzo wysokim poziomie, ale także spadło w 1q2011.

Wciąż wysokie bezrobocie utrzymuje się na Słowacji, zwłaszcza wśród osób w wieku 15-24 lata. Najniższe bezrobocie występuje natomiast w Czechach. (Wykres nr 21). Na tle krajów UE Polska cechuje się nadal dodatnią i rosnącą dynamiką zatrudnienia (2,0% r/r w 1q2011) oraz stabilną i stosunkowo niską stopą bezrobocia (9,0% w czerwcu 2011). Jednocześnie relacja stopy bezrobocia wśród osób młodych w Polsce (23,6% w czerwcu 2011) do stopy bezrobocia ogółem nieznacznie obniżyła się, lecz nie odbiega znacząco od przeciętnej relacji tych stóp w krajach UE.

Wykres nr 21

Zharmonizowana stopa bezrobocia w wybranych krajach

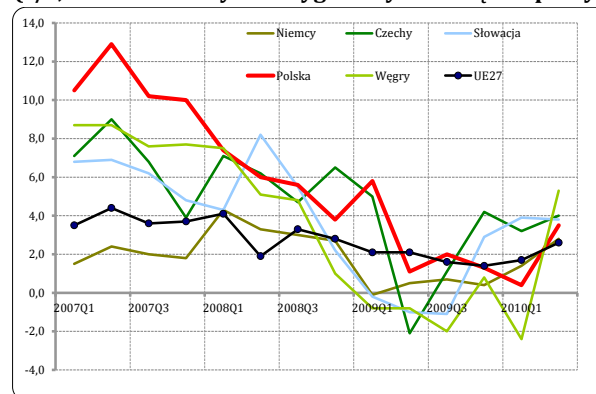


Źródło: Eurostat.

Stopa bezrobocia w UE (definiowana analogicznie do BAEL) ustabilizowała się na poziomie bliskim 9,3% przy czym największy wpływ na stabilizację miało zmniejszenie się bezrobocia wśród mężczyzn. Wciąż najbardziej dotkliwym społecznie problemem

Wykres nr 22

Indeks kosztów pracy dla sfery rynkowej gospodarki¹⁶ (r/r, odsezonowany i skorygowany o liczbę dni pracy)



Źródło: Eurostat.

W 1q2011 nastąpił wzrost dynamiki kosztów pracy w sferze rynkowej w większości krajów UE. Ich

¹⁶ Sfera rynkowa gospodarki (ang. *Business Economy*) obejmuje w tym przypadku: przemysł, budownictwo i usługi rynkowe (wg NACE Rev. 2).

przeciętna dynamika wzrosła w UE do 2,6% r/r (wobec 1,7% r/r w 4q2011). W Polsce dynamika kosztów pracy wzrosła w 1q2011 do 3,5% r/r (wobec 0,4% w 4q2010).

Sytuacja na rynkach pracy w większości krajów zmienia się bardzo powoli i wciąż utrzymują się duże różnice pomiędzy poszczególnymi krajami. Z jednej strony niektóre kraje cechują się dodatnią dynamiką zatrudnienia oraz stabilną i stosunkowo niską stopą bezrobocia (Austria, Holandia i Belgia). Z drugiej strony część krajów członkowskich charakteryzuje się nadal silnymi spadkami zatrudnienia oraz rekordowo wysokimi stopami bezrobocia (Hiszpania, Irlandia). W dalszym ciągu następował spadek stopy bezrobocia w Niemczech (do 6,1% w czerwcu 2011).

Kraje regionu Europy Śr.-Wsch. (Czechy, Estonia, Litwa, Łotwa, Słowacja, Węgry) są wciąż nie mniej zróżnicowane pod względem sytuacji na rynkach pracy od krajów EU ogółem. Nadal wysokie bezrobocie obserwowane jest w krajach nadbałtyckich. Jednak następuje stopniowa poprawa w tych krajach. W Estonii nastąpił spadek bezrobocia od maja 2010 o 3,8 pp. do 13,8% w maju 2011. Jednocześnie dynamika zatrudnienia w tym kraju drugi kwartał z rzędu była dodatnia (6,5% w 1q2011). Na Łotwie nastąpił spadek stopy bezrobocia o 3,7 pp. od maja 2010 do 16,2% w maju 2011, a dynamika zatrudnienia wyniosła 3,0% r/r w 1q2011. Na Litwie stopa bezrobocia spadła z 17,2% w maju 2010 do 16,3% w maju 2011 a dynamika zatrudnienia była w tym kraju pierwszy raz od 1q2008 dodatnia i wyniosła 1,0% r/r w 1q2011.

OPRACOWANIE:

Stanisław Cichocki, Paweł Strzelecki,
Robert Wszyński

APROBOWAŁ:

Michał Gradzewicz

ZATWIERDZIŁ:

Jarosław T. Jakubik

ANEKS: TERMINY I DEFINICJE

Ze względu na złożoność i wieloaspektowość oraz charakter zjawisk analizowanych w ramach rynku pracy, w statystyce wykorzystuje się różne źródła danych, m.in. sprawozdawczość przedsiębiorstw, badania ankietowe czy dane z urzędów pracy. Niestety, relatywnie często zdarza się, że różne zmienne, pochodzących z różnych źródeł, mają takie same nazwy, np. samych podstawowych kategorii osób pracujących można wskazać kilka. Ponadto, każde źródło, ze względu na sposób gromadzenia danych pokazuje tylko fragment interesującego zjawiska. Najczęściej nie można wskazać jednego, najlepszego, szeregu czy źródła danych; dla uzyskania pełnego obrazu konieczne jest połączenie informacji z różnych zbiorów. W odpowiednich sekcjach zestawiane są różne dane ze wskazaniem źródeł wskazując, wszędzie gdzie to możliwe, źródła danych. Poniżej zestawiono najważniejsze informacje o danych wykorzystanych w poszczególnych sekcjach.

Dynamiki roczne oraz dynamiki kwartalne szacowane są zawsze na danych odsezonowanych. Odsezonowanie przeprowadzane jest metodą TRAMO/Seats z uwzględnieniem liczby dni pracujących.

Kontrybucje do zmian szacowane są jako iloczyn udziału danej grupy/zmiennej w populacji w danym kwartale oraz dynamiki (kwartalnej lub rocznej) dla tej grupy/zmiennej.

$$\text{Kontrybucja}_{i,t} = \alpha_i x_{i,t} \bullet \Delta x_{i,t}$$

I. PRACUJĄCY I POPYT NA PRACĘ

Pracujący wg BAEL – liczba pracujących na podstawie Badania Aktywności Ekonomicznej Ludności. Pracujący w badaniu to osoba, która w tygodniu poprzedzającym badanie przynajmniej 1 godzinę wykonywała pracę przynoszącą zarobek, miała pracę, lecz jej nie wykonywała ze względu na urlop, chorobę itp., lub pomagała nieodpłatnie w rodzinnej działalności gospodarczej. Badanie obejmuje osoby w wieku 15 lat i więcej mieszkające w gospodarstwach domowych przebywające w kraju, lub nieobecne nie dłużej niż 3 miesiące. Dane kwartalne.

Pracujący w GN – liczba pracujących w gospodarce narodowej poza gospodarstwami indywidualnymi w rolnictwie i jednostkami budżetowymi prowadzącymi działalność w zakresie obrony narodowej oraz bezpieczeństwa publicznego. Badanie obejmuje osoby zatrudnione na podstawie stosunku pracy, prowadzących działalność gospodarczą łącznie z pomagającymi członkami ich rodzin, wykonujących pracę nakładczą, agentów i zatrudniane przez nich osoby oraz członków rolniczych spółdzielni produkcyjnych. Dane kwartalne; stan na koniec okresu sprawozdawczego.

Pracujący w sektorze przedsiębiorstw (SP) – liczba pracujących w sektorze przedsiębiorstw ograniczonym do podmiotów zatrudniających powyżej 9 osób. Sektor przedsiębiorstw tworzą podmioty których podstawową działalnością jest wytwarzanie wyrobów i usług niefinansowych. Mogą to być osoby prawne, jednostki organizacyjne niemające osobowości prawnej oraz osoby fizyczne prowadzące działalność gospodarczą z liczbą pracujących powyżej 9 osób, z wyłączeniem rolnictwa. Dane nie obejmują podmiotów prowadzących działalności naukowej, edukacji, administracji publicznej i obrony narodowej oraz opieki zdrowotnej.

Samozatrudnieni (pracujący na własny rachunek) – osoby prowadzące działalność gospodarczą lub właściciele indywidualnych gospodarstw rolnych, czerpiących dochód z pracy w gospodarstwie. Dane na podstawie BAEL.

Wskaźnik rynku pracy (BIEC) – wskaźnik wyprzedzający dla wielkości bezrobocia przygotowywany przez Biuro Inwestycji i Cykli ekonomicznych.

W przeciwieństwie do danych BAEL, dane GUS opisujące liczbę zatrudnionych oraz pracujących w sektorze przedsiębiorstw (SP), jak również w gospodarce narodowej (GN) dotyczą wyłącznie podmiotów zatrudniających powyżej 9 osób tj. bez mikro-podmiotów. Ponadto wyłączają rolników indywidualnych oraz pracujących w jednostkach budżetowych prowadzących działalność w zakresie obrony narodowej i bezpieczeństwa publicznego. Wg BAEL pracującym jest każda osoba, która w ostatnim tygodniu (licząc od daty wywiadu) przepracowała przynajmniej 1 godzinę, zaś wg GN oraz w SP liczba pracujących przeliczana jest na pełne etaty.

II. PODAŻ PRACY I BEZROBOCIE

Bezrobotni wg BAEL – osoby w wieku 15 lat i więcej nie pracujące w poprzednim tygodniu, ale aktywnie poszukujące pracy i będące w stanie ją podjąć. Do bezrobotnych nie zalicza się kształcących się w systemie szkolnictwa w trybie dziennym. Dane kwartalne.

Bezrobotni zarejestrowani – liczba osób zarejestrowanych jako bezrobotne w Urzędach Pracy. Dane miesięczne; stan na koniec miesiąca.

Aktywni zawodowo (podaż pracy) – pracujący wg BAEL oraz bezrobotni wg BAEL łącznie. Dane kwartalne.

Stopa bezrobocia wg BAEL – udział bezrobotnych wg BAEL w aktywnych zawodowo. Dane kwartalne.

Stopa bezrobocia rejestrowanego – udział zarejestrowanych bezrobotnych w cywilnej ludności aktywnej zawodowo. Cywilna ludność aktywna zawodowo to, prawdopodobnie, łącznie bezrobotni zarejestrowani oraz pracujący na podstawie sprawozdawczości przedsiębiorstw. Dane miesięczne.

Populacja BAEL (populacja ogółem) – populacja osób w wieku 15 lat i więcej będących członkami gospodarstw domowych, przebywających w gospodarstwach w Polsce lub nieobecnych nie dłużej niż 3 miesiące. W praktyce jest to populacja Polski, pomniejszona o dzieci oraz osoby zamieszkujące w gospodarstwach zbiorowych (hotele pracownicze, internaty, siły zbrojne, itp.) lub w systemie skoszarowanym oraz osoby przebywające za granicą dłużej niż 3 miesiące. Dane kwartalne.

Aktywność zawodowa (współczynnik aktywności zawodowej) – udział aktywnych zawodowo w populacji BAEL. Dane kwartalne.

Wskaźnik zatrudnienia – udział pracujących wg BAEL w populacji BAEL.

III. PRZEPLYWY NA RYNKU PRACY I DOPASOWANIA STRUKTURALNE

Dane o kwartalnych przepływach na rynku pracy pochodzą z BAEL. Przepływy pomiędzy stanami na rynku pracy oparte są na obserwacjach statusu na rynku pracy tych samych osób w dwóch kolejnych kwartałach. Osoby, które w kwartale poprzednim pracowały, a w bieżącym były bezrobotne doświadczyły przepływu z zatrudnienia do bezrobocia (E->U). Analogicznie, osoby, które w kwartale poprzednim były bezrobotne, a w bieżącym pracowały doświadczyły przepływu z bezrobocia do zatrudnienia (U->E). Ze względu na metodologię (brak wag analitycznych) oraz wykruszanie się panelu, dane te odbiegają od danych makro reprezentatywnych dla całej populacji. Dla zachowania spójności danych o przepływach pochodzących z obserwacji tych samych osób w dwóch kolejnych kwartałach w ankiecie BAEL z publikowanymi przez GUS danymi zagregowanymi, w których wyniki są ważne, użyty został algorytm iteracyjny (*Iterative Proportional Fitting*).

IV. WYNAGRODZENIA I KOSZTY PRACY

Przeciętne wynagrodzenia w GN – przeciętne miesięczne wynagrodzenia nominalne brutto przypadające na jednego zatrudnionego (tj. osoby zatrudnione na podstawie stosunku pracy w przeliczeniu na pełnozatrudnionych) w gospodarce narodowej, Dane kwartalne.

Przeciętne wynagrodzenia w SP – przeciętne wynagrodzenia nominalne brutto przypadające na jednego zatrudnionego (tj. osoby zatrudnione na podstawie stosunku pracy w przeliczeniu na pełnozatrudnionych) w sektorze przedsiębiorstw. Dane miesięczne.

Dynamika wynagrodzeń w GN w ujęciu realnym – iloraz wskaźnika przeciętnego wynagrodzenia w GN oraz kwartalnego wskaźnika cen towarów i usług konsumpcyjnych (CPI). Dane kwartalne.

Dynamika wynagrodzeń w SP w ujęciu realnym – iloraz wskaźnika przeciętnego wynagrodzenia w SP oraz miesięcznego wskaźnika cen towarów i usług konsumpcyjnych (CPI). Dane miesięczne.

ULC (pracujący BAEL; jednostkowe koszty pracy) – dynamika kosztów pracy przypadających na jednostkę produktu. Koszty pracy oszacowane jako iloczyn pracujących wg BAEL oraz przeciętnego wynagrodzenia w GN. Wolumen produkcji na podstawie realnego PKB. Dane kwartalne.

- ULC (zatrudnieni GN; jednostkowe koszty pracy) – dynamika kosztów pracy przypadających na jednostkę produktu. Koszty pracy oszacowane jako iloczyn zatrudnionych w GN oraz przeciętnego wynagrodzenia w GN. Wolumen produkcji na podstawie realnego PKB. Dane kwartalne.
- ULC (WDB, GN) – dynamika kosztów pracy przypadających na jednostkę produktu w całej gospodarce. Koszty pracy oszacowane jako iloczyn zatrudnionych w GN oraz przeciętnego wynagrodzenia w GN. Wolumen produkcji na podstawie wartości dodanej brutto. Dane kwartalne.
- ULC (WDB, GN) – przemysł – dynamika kosztów pracy przypadających na jednostkę produktu w przemyśle. Koszty pracy oszacowane jako iloczyn zatrudnionych w przemyśle (dane spójne z zatrudnieniem w GN) oraz przeciętnego wynagrodzenia w przemyśle (dane spójne z GN). Wolumen produkcji na podstawie wartości dodanej brutto w przemyśle. Dane kwartalne.
- ULC (WDB, GN) – budownictwo – dynamika kosztów pracy przypadających na jednostkę produktu w budownictwie. Koszty pracy oszacowane jako iloczyn zatrudnionych w budownictwie (dane spójne z zatrudnieniem w GN) oraz przeciętnego wynagrodzenia w budownictwie (dane spójne z GN). Wolumen produkcji na podstawie wartości dodanej brutto w budownictwie. Dane kwartalne.
- ULC (WDB, GN) – usługi rynkowe – dynamika kosztów pracy przypadających na jednostkę produktu w usługach rynkowych. Koszty pracy oszacowane jako iloczyn zatrudnionych w usługach rynkowych (dane spójne z zatrudnieniem w GN) oraz przeciętnego wynagrodzenia w usługach rynkowych (dane spójne z GN). Wolumen produkcji na podstawie wartości dodanej brutto w usługach rynkowych. Dane kwartalne.

V. PROGNOZY I ICH WERYFIKACJA

Wszystkie prognozy w tej sekcji pochodzą z projekcji inflacji przygotowywanych za pomocą modelu NECMOD przez Biuro Prognoz i Projekcji w Instytucie Ekonomicznym NBP. Z prognozami zestawiane są adekwatnie korygowane dane bieżące. Gdy mowa o płacach, odnosi się to do wynagrodzeń w GN. Pracujący to liczba pracujących wg BAEL (szereg korygowany – uspołniany w czasie, aby uwzględnić kilkakrotnie wprowadzane zmiany metodologii BAEL). Pracujący poza rolnictwem to pracujący wg BAEL bez pracujących w rolnictwie indywidualnym (szereg korygowany i uspołniany w czasie przez NBP, aby uwzględnić kilkakrotnie wprowadzane zmiany metodologii BAEL).

Gdy mowa o stopie bezrobocia, odnosi się ona do definicji na podstawie BAEL.

ULC gospodarka oraz ULC poza rolnictwem określają dynamikę kosztów pracy przypadających na jednostkę produktu oraz dynamikę kosztów pracy przypadających na jednostkę produktu w gospodarce poza rolnictwem indywidualnym. Koszty pracy oszacowane jako iloczyn pracujących wg BAEL oraz pracujących wg BAEL bez pracujących w rolnictwie indywidualnym (szeregi korygowane j.w.). Przeciętne wynagrodzenie na podstawie danych z GN. Wolumen produkcji na podstawie realnego PKB.

VI. POLSKA NA TLE WYBRANYCH KRAJÓW

Zharmonizowana stopa bezrobocia – Dane miesięczne zharmonizowanej stopy bezrobocia używanej w porównaniach międzynarodowych oparte są na odsezonowanych danych kwartalnych krajowych badań wg Labour Force Survey (LFS; polskim odpowiednikiem LFS jest BAEL). Podstawą oszacowania jest LFS; dane są jednak korygowane aby były w pełni spójne w czasie (oryginalne dane nie są, ze względu na wprowadzane dość liczne zmiany w LFS w kolejnych latach). Dane rejestrowe wykorzystywane są pomocniczo do uzyskania miesięcznych dynamik stopy bezrobocia pochodzącej z LFS. Dane miesięczne, porównywalne między krajami. Jeśli ukazujące się z opóźnieniem dane LFS wskazują na tendencje odmienne od danych rejestrowych, EUROSTAT rewiduje publikację..

Indeks kosztów pracy dla sfery rynkowej gospodarki – indeks całkowitych kosztów pracy ponoszonych przez pracodawców (zawierający zarówno koszty płacowe, jak i pozapłacowe, ale bez kosztów rekrutacji i zwalniania) w przeliczeniu na godzinę pracy. Dotyczy sfery rynkowej gospodarki (ang. Business Economy) tj. wszystkich gałęzi gospodarki oprócz rolnictwa, łowiectwa, leśnictwa, ochrony zdrowia, edukacji i administracji publicznej (wg NACE Rev. 2). Dane kwartalne, odsezonowane, skorygowane o efekty kalendarzowe.