

ABC mammografii

- mini poradnik dla kobiet

wydanie zakualizowane

Poradnik przygotował zespół:

Agnieszka Dyzmann-Sroka

Krzysztof Lamch

Witold Kycler

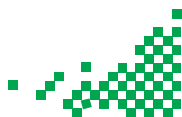
Agnieszka Jędrzejczak

Łukasz Szczepański

Maciej Trojanowski

Anna Kubiak

*Wyprodukowano ze środków finansowych
Ministra Zdrowia w ramach „Narodowego programu zwalczania
chorób nowotworowych” zadania pn. „Populacyjny Program
Wczesnego Wykrywania Raka Piersi”.*



wielkopolskie centrum onkologii



Co roku ponad 400 tys. kobiet na świecie umiera na raka piersi. Jedynym sposobem, na zmniejszenie tych niekorzystnych statystyk jest przeprowadzanie bezpłatnych badań profilaktycznych, które pozwalają na wykrycie raka we wczesnym stadium zaawansowania, kiedy szanse na całkowite wyleczenie są największe. Dlatego też w Polsce (oraz 21 innych krajach członkowskich Unii Europejskiej) realizowane są badania profilaktyczne. Niestety Polki wystraszone sensacyjnymi doniesieniami mediów o rzekomej szkodliwości mammografii nie zgłaszają się na nie. Niniejszą broszurkę przygotowano, by przybliżyć Polkom mammografię, która jest na całym świecie uznawana, za najskuteczniejszą metodę wczesnego wykrywania raka piersi. Zachęcam wszystkie panie w wieku 50-69 lat do zgłaszania się na to badanie.

Z wyrazami szacunku

*lek. med. Krzysztof Lamch
Specjalista Radiodiagnostyki
Jeden z 14-stu w Polsce
Audytorów Klinicznych*

Spis treści

1. Dlaczego Narodowy Fundusz Zdrowia finansuje wszystkim Polkom w wieku 50-69 lat badania mammograficzne?	5
2. W jakim celu zorganizowano Populacyjny Program Wczesnego Wykrywania Raka Piersi?	5
3. Kto może zachorować na raka piersi?	6
4. Co to jest badanie przesiewowe?	7
5. Co to jest mammografia?	7
6. Czy mammografia chroni przed rakiem piersi?	9
7. Czy mammografia jest bezpieczna?	9
8. Czy badanie mammograficzne jest bolesne?	9
9. Jak często należy wykonywać badanie mammograficzne?	10
10. Gdzie można wykonać bezpłatne badania?	10
11. Jak przygotować się do badania?	14
12. Jak przebiega badanie?	14
13. Czy można wykonać mammografię w przypadku małych piersi? . . .	15
14. Kiedy i jak otrzymam wynik?	15
15. Czy wynik badania mammograficznego jest pewny?	16
16. Jakie informacje zawiera wynik?	17
17. Co się dzieje w etapie pogłębionym?	18
18. A jeśli potrzebne będzie leczenie?	18
19. Gdzie znajdę więcej informacji?	19
20. Notatki	20



1. Dlaczego Narodowy Fundusz Zdrowia finansuje wszystkim Polkom w wieku 50-69 lat badania mammograficzne?

Rak piersi jest najczęściej występującym nowotworem u kobiet zarówno na świecie jak i w Polsce. Stanowi około 23% wszystkich przypadków nowotworów złośliwych. Każdego roku rejestrowanych jest w Polsce ponad 15 750 zachorowań i ponad 5 240 zgonów z powodu raka piersi. 78% raków piersi wykrywanych jest u kobiet w wieku powyżej 50 lat, dlatego też Rząd Polski rozpoczął w 2006 roku realizację mammograficznych badań przesiewowych dla kobiet w wieku 50-69 lat (w chwili obecnej w tym wieku znajduje się w Polsce ok. 5 milionów kobiet). W przypadku raka piersi celem badań przesiewowych jest wykrycie zmian we wczesnej fazie rozwoju, w której skuteczność leczenia jest najwyższa. Badania przesiewowe oparte na mammografii mogą zmniejszyć umieralność z powodu raka piersi średnio o 25% u kobiet w wieku 50-69 lat oraz nawet o 40-45% w grupie wiekowej 40-69 lat.



2. W jakim celu zorganizowano Populacyjny Program Wczesnego Wykrywania Raka Piersi?

Celem programu jest umożliwienie wszystkim Polkom w wieku 50-69 lat dostępu do bezpłatnych badań mammograficznych, bez konieczności posiadania

Profilaktyka raka piersi

skierowania czy długiego oczekiwania. Program jest populacyjny – to znaczy, że Narodowy Fundusz Zdrowia zapewnia środki niezbędne do przebadania całej populacji. Program jest także aktywny – co oznacza, że do kobiet wysyłane są przez Wojewódzkie Ośrodki Koordynujące zaproszenia imienne na badania. Kobiety, które nie otrzymały jeszcze takiego zaproszenia także mogą zgłosić się na bezpłatne badanie, o ile w ciągu ostatnich 24 miesięcy nie miały wykonanej mammografii oraz nie chorowały nigdy na raka piersi.



3. Kto może zachorować na raka piersi?

Najważniejszymi czynnikami ryzyka zachorowania na raka piersi są:

- płeć żeńska (rak piersi u mężczyzn zdarza się 100 razy rzadziej),
- wiek powyżej 50 lat,
- wczesna pierwsza miesiączka (tj. przed ukończeniem 11 roku życia),
- późna menopauza (po 54 roku życia),
- późny wiek pierwszego porodu (po 35 roku życia),
- długotrwała (co najmniej 10 lat) hormonalna terapia zastępcza,
- rodzinne występowanie raka piersi, (u kobiet poniżej 50 roku życia),
- nosicielstwo mutacji niektórych genów (przede wszystkim BRCA1 i BRCA2).

4. Co to jest badanie przesiewowe?

Badanie przesiewowe (z ang. screening) to badanie populacji znajdującej się w grupie najwyższego ryzyka w celu wykrycia wczesnych stadiów choroby lub predyspozycji do choroby np. raka piersi. W badaniach przy użyciu tzw. testu przesiewowego (czyli konkretnej metody diagnostycznej) wykrywane są choroby w stadium przedklinicznym (to znaczy przed wystąpieniem objawów choroby). Podstawowym celem badania przesiewowego jest obniżenie umieralności z powodu danej choroby.

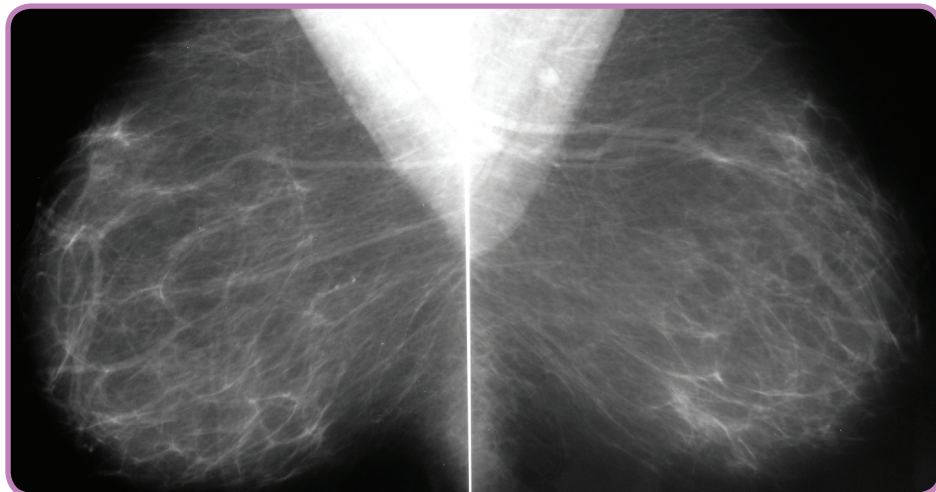


5. Co to jest mammografia?

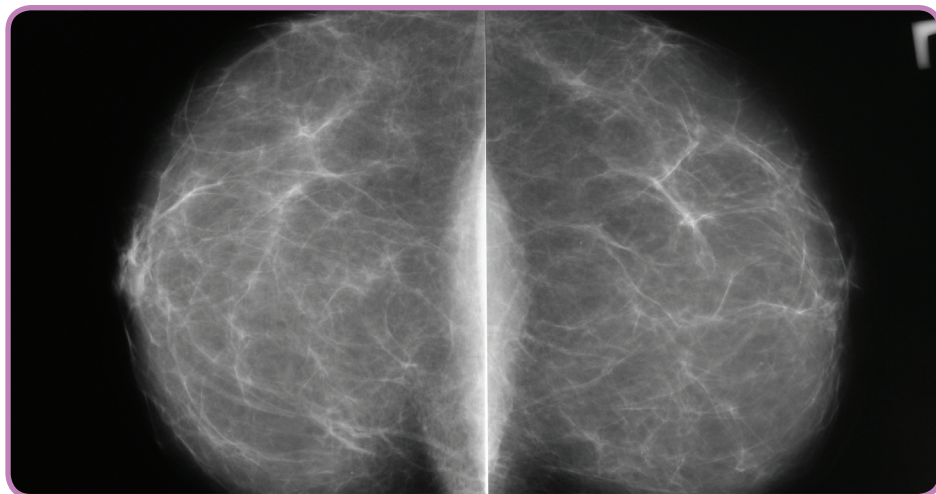
Mammografia jest badaniem rentgenowskim, w którym przy wykorzystaniu minimalnej dawki promieniowania X powstaje obraz utrwalany na błonach rentgenowskich (w aparatach analogowych) lub w postaci cyfrowej (w aparatach cyfrowych). Badanie mammograficzne uznawane jest obecnie za najlepszą metodę wczesnego wykrywania raka piersi, umożliwia wykrycie bardzo małych guzków (o średnicy zaledwie kilku milimetrów). Badanie mammograficzne, zarówno przesiewowe, jak i diagnostyczne, wykonuje się w 2 podstawowych projekcjach — skośnej i górno-dolnej, tj. kranio-kaudalnej (rys. 1 i 2).

Profilaktyka raka piersi

Rys. 1. Zdjęcie mammograficzne w projekcji skośnej



Rys. 2. Zdjęcie mammograficzne w projekcji kranio-kaudalnej



6. Czy mammografia chroni przed rakiem piersi?

Badanie mammograficzne nie chroni przed zachorowaniem na raka piersi, pomimo to warto je wykonywać, ponieważ pozwala na wykrycie zmian niewyczuwalnych w badaniu palpacyjnym (palcami). Jak wynika z doświadczeń radiologów guzki o niewielkich rozmiarach w większości przypadków oznaczają wczesną fazę choroby, w której szanse na całkowite wyleczenie oraz zachowanie piersi są najwyższe.

7. Czy mammografia jest bezpieczna?

Zdecydowanie tak. Zdjęć mammograficznych nie należy się bać, dawka promieniowania podczas badania mammograficznego porównywalna jest z promieniowaniem jakie występuje w samolocie lub podczas RTG zęba.

8. Czy badanie mammograficzne jest bolesne?

Podczas badania mammograficznego (rys. 3) pierś kobiety pozostaje unieruchomiona płytką uciskową w celu zmniejszenia dawki promieniowania rentgenowskiego oraz uzyskania wyraźnego obrazu gruczołów piersiowych. Podczas badania, które trwa kilka minut niektóre kobiety odczuwają ucisk płytki jako nieprzyjemny lub bolesny, dlatego też u kobiet miesiączkujących zaleca się wykonywanie tego badania kilka dni po miesiączce (około 10 dnia cyklu miesięcznego), kiedy piersi są mniej wrażliwe na dotyk. Ucisk ten, pomimo, iż nie jest przyjemny nie stanowi żadnego zagrożenia dla zdrowia.

Profilaktyka raka piersi

Rys. 3 Analogowy aparat mammograficzny



9. Jak często należy wykonywać badanie mammograficzne?

W Polsce jako standardowy odstęp czasu pomiędzy badaniami mammograficznymi przyjęto 24 miesiące. Częściej, bo raz w roku przeprowadza się badanie u kobiet, u których w rodzinie wystąpił rak piersi oraz u kobiet, u których stwierdzono mutację w obrębie genów BRCA1 i/lub BRCA2). Z programu wykluczone są kobiety, u których wcześniej rozpoznano raka piersi.

10. Gdzie można wykonać bezpłatne badania?

Adres najbliższego ośrodka można znaleźć:

- na stronie Narodowego Funduszu Zdrowia (www.nfz.gov.pl/profilaktyka) lub pod numerem tel. nr 800-800-805,
- na stronie Wojewódzkiego Ośrodka Koordynującego (www.wco.pl/wok) lub pod tel. nr 61 8850 915,
- na stronie internetowej Centralnego Ośrodka Koordynującego www.profilaktykaraka.coi.waw.pl
- u lekarza rodzinnego.

Adresy pracowni wykonujących badania w Wielkopolsce

Nazwa ośrodka	Adres	Telefon	Badania mammo- graficzne	Badania dodat- kowe	Badania w mam- mibusie
Wielkopolskie Centrum Onkologii	ul. Garbary 15 Poznań	61-8850-945	TAK	TAK	NIE
NZOZ „Diagnostyka-Largo”	ul. Za Groblą 3/4 Poznań	61-2223-737	TAK	TAK	TAK
Ośrodek Profilaktyki i Epidemiologii Nowotworów	ul. Kazimierza Wielkiego 24/26 Poznań	61-8501-327	TAK	TAK	TAK
Wojskowa Specjalistyczna Przychodnia Lekarska	ul. Szylinga 1 Poznań	61-8574-048	TAK	NIE	NIE
Szpital Kliniczny Przemienienia Pańskiego	ul. Szamarzewskiego 82/84 Poznań	61-8549-555	TAK	TAK	NIE
Wielkopolskie Centra Medyczne Remedium	os. Stefana Batorego 80D Poznań	61-8217-600 61-8217-612	TAK	TAK	NIE
Wielkopolskie Centra Medyczne Panaceum	os. Stefana Batorego 80D Poznań	61-8217-600 61-8217-612	TAK	TAK	NIE
NZOZ Centrum Medyczne HCP Sp z o.o.	ul. 28 czerwca 1956r. 194 Poznań	61-8311-040	TAK	TAK	NIE

Profilaktyka raka piersi

Nazwa ośrodka	Adres	Telefon	Badania mammo- graficzne	Badania dodat- kowe	Badania w mam- mibusie
Poznański Ośrodek Specjalistyczny Usług Medycznych	Al. Solidarności 36 Poznań	61-6477-735	TAK	NIE	NIE
Zespół Opieki Zdrowotnej	ul. Św. Jana 9 Gniezno	61-4264-461 wew. 244	TAK	NIE	NIE
NZOZ „Centrum Ochrony Zdrowia”	ul. Orcholska 66 Gniezno	61-4286-564	TAK	NIE	NIE
SP Zakład Opieki Zdrowotnej	ul. Szpitalna 7 Kępno	62-7827-356	TAK	NIE	NIE
Wojewódzki Szpital Zespolony	ul. Szpitalna 45 Konin	63-2404-199	TAK	NIE	NIE
SP Zakład Opieki Zdrowotnej	ul. Szpitalna 7 Kościan	65-5120-855 wew. 324	TAK	TAK	NIE
SP Zakład Opieki Zdrowotnej	ul. Floriańska 10 Krotoszyn	62-5880-389	TAK	TAK	NIE
Leszczyńskie Centrum Medyczne „Ventriculus”	ul. Słowiańska 41 Leszno	65-5206-580	TAK	TAK	NIE
Wojewódzki Szpital Zespolony	ul. Kiepury 45 Leszno	65-5253-260	TAK	TAK	NIE
SP Zakład Opieki Zdrowotnej	ul. Szpitalna 10 Międzychód	95-7482-011 wew. #1221	TAK	NIE	NIE

Profilaktyka raka piersi

Nazwa ośrodka	Adres	Telefon	Badania mammo- graficzne	Badania dodat- kowe	Badania w mam- mobusie
Szpital Specjali- styczny w Pile im. Stanisława Staszica	ul. Rydygiera 1 Piła	67-2106-407	TAK	TAK	NIE
NZOZ „Ars Medical” Sp. z o.o.	Al. Wojska Polskiego 43 Piła	67-2125-503 67-2125-509 67-2128-743	TAK	TAK	NIE
NZOZ „Pleszewskie Centrum Medyczne” Sp. z o.o.	ul. Poznańska 125a Pleszew	62-7420-840	TAK	TAK	NIE
P.S. Amika Konsor- cjum Medyczne	ul. Warszawska 16 Słupca	63-2771-777	TAK	TAK	NIE
NSZOZ „Alfa” s. c.	ul. Sikorskiego 1 Słupca	63-2752-300 wew. 354 lub 404	TAK	NIE	NIE
Wielkopolskie Centra Medyczne „Remedium”	ul. Chłapow- skiego 3 Śrem	61-6703-257 660-969-123	NIE	TAK	NIE
SP Zespół Opieki Zdrowotnej	ul. Poduchowne 1 Turek	63-2805-587	TAK	NIE	NIE
NZOZ Medica	ul. Niepodległo- ści 23 Turek	42-2546-410 517-544-004	TAK	NIE	TAK
P.S. Amika Konsor- cjum Medyczne	ul. Piastów 16 Września	61-4377-745	TAK	NIE	NIE

11. Jak przygotować się do badania?

W dniu badania nie zaleca się stosowania dezodorantu ani pudru, gdyż środki te mogą spowodować zmiany obrazu mammograficznego a także konieczność wykonania ponownego badania. Warto ubrać wygodną i luźną odzież, taką, którą można szybko i łatwo zdjąć (do badania trzeba będzie rozebrać się do pasa) oraz zrezygnować z wszelkich ozdób i biżuterii (na szyi i w uszach). Termin badania powinien przypadać najlepiej kilka dni po miesiączce (kiedy piersi są mniej wrażliwe na dotyk, a kobieta nie odczuwa dyskomfortu podczas badania).



12. Jak przebiega badanie?

Niektóre ośrodki wykonują badania tylko po wcześniejszej rejestracji telefonicznej, dlatego aby uniknąć rozczarowania, warto przed udaniem się na badanie zadzwonić do rejestracji wybranego ośrodka. Rejestratorka po zweryfikowaniu danych (potrzebny będzie numer PESEL oraz książeczka ubezpieczeniowa) dokona ustalenia dogodnego terminu badania. Zgłaszając się na badanie warto zabrać ze sobą zdjęcia mammograficzne z poprzedniego badania, co pozwoli na szybkie porównanie z obecnymi zdjęciami. Wyniki badania mogą się opóźnić,

jeśli lekarze będą musieli czekać na dostarczenie zdjęć z poprzedniego badania. Po zarejestrowaniu się na badanie mammograficzne kobieta dostaje do wypełnienia formularz z kilkunastoma pytaniami dotyczącymi ogólnego stanu zdrowia a zwłaszcza piersi, zaobserwowanych niepokojących objawów i zdarzeń a także zagrożeń (dlatego warto pamiętać o zabraniu okularów do czytania). W razie jakichkolwiek wątpliwości, co do wypełnienia formularza, Panie w RECEPCJI są zobowiązane do udzielenia wszelkiej pomocy. Wszelkie dane stanowią tajemnicę lekarską.



13. Czy mammografię można wykonać w przypadku małych piersi?

W badaniu mammograficznym małe piersi nie stanowią żadnego problemu. W przypadku piersi obfitych wykonanie zdjęć może trwać nieco dłużej, gdyż należy zapewnić optymalne ułożenie piersi pomiędzy płytką uciskową a stolikiem mammografu.

14. Kiedy i jak wydawany jest wynik?

Wyniki badania mammograficznego powinny być gotowe najpóźniej w ciągu trzech tygodni. Najczęściej wyniki są do odebrania bezpośrednio w ośrodku, w którym zostały wykonane, niektóre ośrodki (w tym część ośrodków realizują-

Profilaktyka raka piersi

nych badania w mammobusach) wysyłają wyniki pocztą. Dlatego po wykonaniu zdjęcia warto zapytać, kiedy i w jaki sposób nastąpi przekazanie wyników badania.



15. Czy wynik badania mammograficznego jest pewny?

Mammografia pomimo, iż jest obecnie najlepszą metodą wczesnego wykrywania raka piersi, nie jest badaniem dającym 100% pewność. W chwili obecnej pozwala wykryć ponad 90% wczesnych nowotworów. Niestety pewien odsetek nowotworów stanowią rzadkie odmiany, które bardzo trudno zaobserwować na zdjęciu rentgenowskim, ponieważ nie dają typowych obrazów radiologicznych. Dlatego też kobieta, która chce mieć pewność diagnozy poza regularnym zgłaszaniem się na badania mammograficzne powinna raz w miesiącu przeprowadzać samobadanie piersi (instruktaż samobadania znajduje się na stronie www.wco.pl/wok) oraz raz w roku zgłaszać się na badanie palpacyjne do onkologa, ginekologa lub chirurga onkologa. Należy także podkreślić, iż duże znaczenie w postawieniu prawidłowego rozpoznania ma połączenie wiedzy radiologa z dobrej jakości zdjęciem wykonanym przez doświadczonego technika na mammografie wysokiej jakości. Dlatego też w skryningu mogą pracować wyłącznie lekarze posiadający odpowiednie doświadczenie, każde zdjęcie ocenia dwóch lekarzy, a ośrodki realizujące badania podda-

wane są regularnym kontrolom zarówno przez Państwowego Wojewódzkiego Inspektora Sanitarnego jak i Narodowy Fundusz Zdrowia a także Wojewódzkie Ośrodki Koordynujące Populacyjny Program Wczesnego Wykrywania Raka Piersi.



16. Jakie informacje zawiera wynik?

Wynik może być „negatywny” co oznacza, że w obrazie mammograficznym nie wykryto zmian o charakterze złośliwym. Wynik, jaki otrzymują kobiety po mammografii jest krótki i poza stwierdzeniem o braku podejrzanych zmian zawiera informacje o przybliżonej dacie, kiedy warto zgłosić się na ponowne badanie. Należy zaznaczyć, że zgodnie z wymogami Ustawy o Zakładach Opieki Zdrowotnej - zdjęcia rentgenowskie pozostają w archiwum ośrodka, który wykonał badanie przez 10 lat. W razie potrzeby - wydane są na wniosek kobiety. U ok. 5% kobiet postawienie ostatecznej diagnozy wymaga dalszej diagnostyki. Wtedy na wyniku, jaki otrzymuje kobieta pojawia się informacja o potrzebie uzupełnienia badań wraz ze skierowaniem oraz adresem ośrodka, gdzie potrzebne badania można wykonać.

17. Co się dzieje w etapie pogłębionym?

Okolo 5 na 100 kobiet, u których wykonano badanie mammograficzne jest zapraszanych do dalszej diagnostyki. U większości z nich dodatkowe badania (w zależności od decyzji lekarza może to być zdjęcie mammograficzne tzw. celowane, USG, badanie fizykalne, biopsja aspiracyjna cienkoigłowa lub gruboigłowa) nie wykazują żadnych zmian nowotworowych. Raki piersi wykrywa się średnio u 5 na 1000 przebadanych w skryningu kobiet. W takim przypadku kobieta zostaje natychmiast skierowana na leczenie do specjalistycznego ośrodka.



18. A jeśli potrzebne będzie leczenie?

Jeśli w wyniku badań dodatkowych zostaje wykryta zmiana nowotworowa – kobieta otrzymuje skierowanie do ośrodka, w którym grupa wysokowykwalifikowanych specjalistów zajmie się jej leczeniem. W Polsce działa już wiele, tzw. ośrodków specjalistycznego leczenia raka piersi. Tam w oparciu o wytyczne europejskie zespół specjalistów w skład których wchodzi:

- onkolog kliniczny,
- chirurg onkolog,
- radiolog,

- radioterapeuta,
- patolog,
- psycholog kliniczny,
- statystyk,
- specjalnie wykształcona pielęgniarka

podczas cotygodniowych zebrań ustala indywidualnie dla każdej chorej optymalne leczenie.



19. Gdzie można znaleźć więcej informacji?

W przypadku pytań dotyczących programu profilaktyki raka piersi prosimy o kontakt z:

Wojewódzkim Ośrodkiem Koordynującym
Populacyjny Program Wczesnego Wykrywania Raka Piersi
działającym w strukturach Wielkopolskiego Centrum Onkologii,
ul. Garbary 15, 61-866 Poznań,
pokój numer D009, telefon 61 8850 915
lub odwiedzenie naszej strony internetowej www.wco.pl/wok

20. Notatki