

Oświadczenie Zespołu ds. wyjaśniania przyczyn katastrofy smoleńskiej

Zespół parlamentarny A. Macierewicza wykorzystuje sfałszowane materiały dla poparcia swoich hipotez

Jeden z kluczowych dowodów na potwierdzenie zamachu smoleńskiego został sfałszowany poprzez obróbkę zdjęcia w komputerze oraz wykorzystany przez członka zespołu parlamentarnego Antoniego Macierewicza, prof. Wiesława Biniendę do argumentacji o rzekomym zamachu bombowym na samolot TU-154M.

Zespół do spraw wyjaśniania przyczyn katastrofy smoleńskiej złoży wniosek do prokuratury o ustalenia autora tego fałszerstwa. To niedopuszczalne aby na tego rodzaju materiałach źródłowych członkowie zespołu Antoniego Macierewicza budowali swoje hipotezy i wprowadzali w błąd opinię publiczną.

Chodzi o materiał zamieszczony w prezentacjach przedstawianych przez prof. Wiesława Biniendę pokazujący lewe skrzydło samolotu, które nie ma zniszczonej krawędzi natarcia, a jedynie dziurę w środku skrzydła. Jego zdaniem to dowód na hipotezę o wybuchu, który był przyczyną katastrofy rządowego TU154M w Smoleńsku. Rzeczywiste zdjęcia z rekonstrukcji urwanego skrzydła wyglądają inaczej (w załączeniu). Wyraźna różnica na zdjęciach wykorzystywanych przez prof. Biniendę wynika z manipulacji w ułożeniu fragmentów zniszczonego skrzydła i twórczego potraktowania zdjęć.

Zespół parlamentarny posła Antoniego Macierewicza sięgał już w sposób wybiórczy do materiałów, które wyjaśniają przyczyny katastrofy, a które zostały zawarte w końcowym raporcie Komisji Millera by na podstawie ich dowolnie prowadzonej analizy manipulować opinią publiczną. Tym razem mamy do czynienia z manipulacją na podstawie fałszywego materiału źródłowego.

Przypominamy, że od ponad pół roku zwracamy się do zespołu parlamentarnego z prośbą o przedstawienie materiałów źródłowych na podstawie których formułują swoje tezy. Do tej pory żadnych dokumentów nie przedstawiono.

Pomimo, iż lansowane przez zespół parlamentarny alternatywne teorie są ze sobą sprzeczne i nie ma żadnych dowodów na ich potwierdzenie nadal jesteśmy świadkami coraz brutalniejszej kampanii kłamstw i oszczerstw – tym razem z wykorzystaniem fałszywych materiałów.

Jeżeli zespół posła Antoniego Macierewicza i On sam są w posiadaniu dowodów, które wskazują na inne niż ustalone przez tzw. komisję Millera przyczyny katastrofy pod Smoleńskiem powinni jak najszybciej przedstawić je prokuraturze lub Komisji Badań Wypadków Lotniczych Lotnictwa Państwowego. Ukrywanie wiarygodnych wiadomości lub dowodów mogących stanowić dowód w postępowaniu może zostać uznane za działanie na szkodę wymiaru sprawiedliwości.

Ponownie zwracamy się do Zespołu parlamentarnego posła Antoniego Macierewicza: pokażcie dowody na swoje teorie albo zakończcie swoje prace i przeproście za to, że przez ponad trzy lata wprowadzacie w błąd opinię publiczną i media. To niedopuszczalne aby w tak tragicznym wydarzeniu jakim była katastrofa smoleńska politycy i tzw. eksperci manipulowali opinią publiczną na podstawie sfałszowanych dowodów (przerabianych na komputerze zdjęć).

12

Zużycia wraku Pokazują ze Krawędź Przednia nie jest Zniszczona!

TRWAM
na żywo



|umawa

http://mdabrowski.salon24.pl/377564,slot-2#comment_6096695

12

Zużycia wraku Pokazują ze Krawędź Przednia nie jest Zniszczona!

TRWAM
na żywo



|umawa

http://mdabrowski.salon24.pl/377564,slot-2#comment_6096695

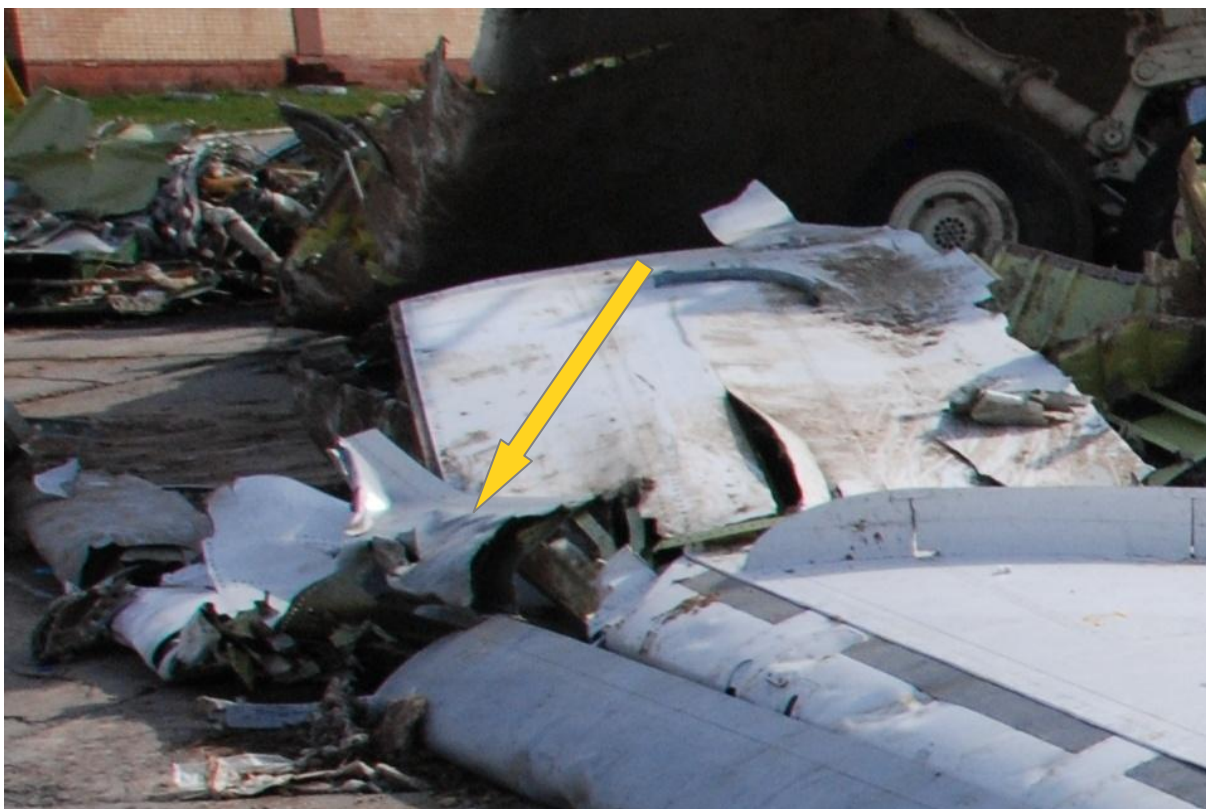
Slajdy z prezentacji W. Biniendy (stopklatki z nagrania Telewizji TRWAM). Zwraca uwagę prosta krawędź praktycznie nie uszkodzona w miejscu połączenia z częścią zewnętrzną (strzałka żółta) oraz nieuszkodzona powierzchnia końcowej części skrzydła w miejscu przecięcia – strzałka czerwona



Zdjęcie DSC_0173, wykonane przez członków KBWLLP 19.04.2010 – strzałką żółtą pokazano poszarpany fragment slotu (przedniej krawędzi), strzałką czerwoną przecięcie tylnej części skrzydła



Zdjęcie DSC_0175, wykonane przez członków KBWLLP 19.04.2010



Powiększony kadr ze zdjęcia DSC_0175, wykonanego przez członków KBWLLP 19.04.2010 – widoczne wyraźnie wygięcie uszkodzonej w wyniku zderzenia części z poszarpanym i zdeformowanym przekrojem.